



CIMRL
Comunidade
Intermunicipal
da Região de Leiria

Relatório de Gestão

2022

**Comunidade
Intermunicipal da
Região de Leiria
(CIMRL)**



Versão aprovada em reunião de Conselho Intermunicipal de 11 de abril de 2023

(Página propositadamente deixada em branco)

Índice

I.	Mensagem do Presidente	4
II.	Enquadramento Económico	5
III.	CIM Região de Leiria: Evolução Recente	8
IV.	Participações Sociais e Obrigações detidas	9
V.	Principais acontecimentos do ano 2022	9
VI.	Órgãos Sociais e Comissões	21
	A. Modelo de Governo	21
	B. Assembleia Intermunicipal	24
	C. Estrutura Organizativa	24
	D. Fiscalização	29
	E. Revisor Oficial de Contas (ROC)	29
	F. Conselho Estratégico para o Desenvolvimento Intermunicipal	29
VII.	Organização Interna	30
	A. Estatutos e Comunicações	30
	B. Deveres Especiais de Informação	31
	C. Sítio na Internet	31
	A. Estrutura das Remunerações	33
VIII.	Documentos de Prestação de Contas	35

I. Mensagem do Presidente

Nos termos da alínea s) do n.º 1 do artigo 90.º do Regime jurídico das autarquias locais, e que aprova o estatuto das entidades intermunicipais, constante do anexo I à Lei n.º 75/2013, de 12 de setembro, o Conselho Intermunicipal submete à apreciação e votação da Assembleia Intermunicipal o Relatório e Contas, respeitantes à atividade que decorreu no exercício de 2022, bem como o Balanço, Demonstrações Financeiras e demais documentos relativos ao mesmo exercício.

Os princípios e as linhas orientadoras estabelecidas no Plano de Atividades e Orçamento para 2022, foram cumpridos, no primeiro ano pós-COVID19 em que se perspetivava uma recuperação da economia mundial. E não fosse o aparecimento da guerra na Europa em resultado da invasão da Ucrânia pela Rússia, que acabou por despoletar uma escalada inflacionista e um agravamento das taxas de juro, e o ano poderia ter sido um ano excelente de recuperação da economia mundial. Na Zona Euro, o nível de inflação atingiu os dois dígitos, alcançando um máximo de 10,6% em outubro de 2022. Contudo em dezembro de 2022 a inflação recuou até aos 9,2%, tendo atingido, no final de 2022, o valor mais elevado na história do euro (5,2%).

Com efeito, o mundo viveu em 2022 um ano de profundo abalo com a inesperada invasão da Ucrânia pelas forças da Federação Russa e é agora claro que entrámos num novo período da História, no qual a incerteza, a instabilidade e a insegurança voltaram a ser dominantes.

Não obstante estes graves constrangimentos e o sentimento de incerteza face ao futuro, segundo os dados mais recentes publicados pelo INE, no conjunto do ano 2022, o PIB nacional registou um crescimento de 6,7% em volume, após o aumento de 5,5% em 2021 que se seguiu à diminuição histórica de 8,3% em 2020, na sequência dos efeitos adversos da pandemia na atividade económica.

Em linha com o comportamento da economia nacional, a CIM da Região de Leiria, bem posicionada enquanto parceiro de excelência da região, aproveitando todas estas sinergias e através de um forte incremento da sua atividade, registou, no ano de 2022, um dos seus melhores resultados líquidos de sempre, com um crescimento significativo, cifrando-se o mesmo em € 1.138.443,86, o que compara com o resultado negativo de € -153.783,78 obtido em 2021.

São excelentes indicadores da gestão e sinais da capacidade em realizar da nossa Comunidade Intermunicipal, pelo que em tempo de balanço, é bom que avaliemos o presente para podermos perspetivar o futuro. E no futuro queremos manter o sentido de inovação, confiança e proximidade que nos caracteriza, reforçando cada vez mais a parceria com os municípios da região contribuindo assim para o reforço e bem-estar da população.

A missão e a visão que nos acompanha, o trabalho de todos os que contribuíram com o seu empenho para afirmar a CIM da região de Leiria durante o ano agora findo de 2022, levam-nos a perspetivar o melhor para os tempos que se avizinham. Esta é a certeza com que encaramos 2023, a da determinação que nos move com vista à construção de um futuro ambicioso, um futuro melhor para a região de Leiria, que vemos com confiança.

Gonçalo Lopes, Presidente do Conselho Intermunicipal da CIMRL

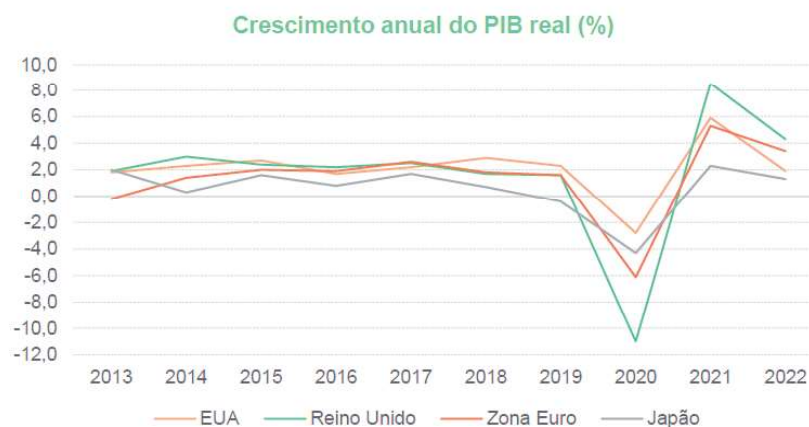
II. Enquadramento Económico

Economia internacional

O ano de 2022 ficou marcado por um conjunto de eventos disruptivos, nomeadamente: 1) o regresso da guerra ao continente europeu; 2) o regresso da inflação, com níveis que não eram observados há várias décadas e 3) a reversão acelerada das políticas monetárias, por parte dos principais bancos centrais.

O início do ano ficou marcado pela invasão da Ucrânia por parte da Rússia, facto que, para além da crise humanitária que originou, veio colocar em risco a recuperação económica global pós-Covid-19.

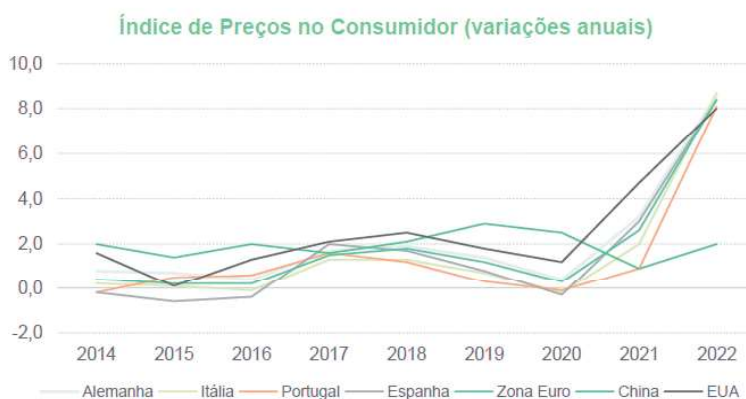
A guerra no território ucraniano despoletou uma crise energética na Europa, forçando os países europeus a procurarem alternativas ao gás russo. Consequentemente, o preço da energia disparou e o recurso a combustíveis fósseis mais poluentes, como o carvão, bateu recordes em 2022. O conflito afectou ainda as cadeias de abastecimento, ameaçou os mercados globais de alimentos e impulsionou ainda mais a tendência de subida da inflação que já vinha sendo observada desde o 4º trimestre de 2022. Segundo o Banco Mundial, o crescimento global em 2022 ter-se-á situado em 1,7%. A instituição estima que este abrandamento no crescimento global seja duradouro, prevendo que, na próxima década, o crescimento do rendimento per-capita deva apresentar níveis inferiores ao verificado na década pré-pandemia. Nas economias avançadas o crescimento per-capita de 2010-2019 foi de 1,5% e é esperado que a média de crescimento entre 2020-2024 seja de 0,9%.



Fonte: Bloomberg, Janeiro 2023

Na Zona Euro, a atividade no primeiro semestre do ano excedeu as expectativas. Contudo, no segundo semestre, verificou-se um abrandamento devido, em grande medida, ao aumento dos preços da energia e das taxas de juro. Neste contexto, a Bloomberg prevê um crescimento de 3,4% para 2022 o que compara com 5,3% em 2021. Face à crescente subida da inflação, os governos europeus têm vindo a aprovar uma série de medidas fiscais para aliviar o impacto do aumento do custo de vida. O nível de inflação atingiu os dois dígitos, alcançando um máximo de 10,6% em outubro de 2022.

Contudo em dezembro de 2022 a inflação recuou até aos 9,2%, representando a segunda quebra consecutiva, após 17 meses de aumentos sucessivos. Não obstante, a inflação subjacente (excluindo componentes mais voláteis como energia e alimentação) ainda não entrou numa tendência de descida, tendo atingido, no final de 2022, o valor mais elevado na história do euro (5,2%).



Fonte: Bloomberg, Janeiro 2023

Economia nacional

Após ter registado uma taxa de crescimento do PIB de 5,9% em 2021, é esperado que a economia portuguesa registe um crescimento de 6,8% em 2022, influenciado em grande medida pelo (i) elevado dinamismo das exportações, prevendo-se um crescimento de 17,7% decorrente do aumento das exportações de turismo em cerca de 80%, aproximando-se dos níveis pré-pandemia, justificado pelo levantamento das restrições e pela realização da procura adiada nos últimos 2 anos; e (ii) pelo aumento do consumo privado em 5,9% como consequência do adiamento, nos últimos dois anos, de compras, em particular de bens e serviços, provocado também pelas restrições associadas à pandemia.

O aumento do consumo foi, em parte, suportado pela poupança acumulada das famílias durante a crise pandémica, levando à redução da taxa de poupança para valores historicamente baixos (4,4%) e, paralelamente, impulsionado pelo desempenho do mercado de trabalho. A taxa de desemprego deverá diminuir de 6,6% em 2021 para 5,9% em 2022, um valor historicamente baixo, estimando-se que o mercado de trabalho se encontre próximo do pleno emprego.

A inflação tem surpreendido em alta, refletindo os choques globais e os efeitos de contágio dos preços internacionais dos bens energéticos e alimentares. O índice harmonizado de preços no consumidor terá atingido o nível mais elevado das últimas décadas, nos 8,1%.

Indicadores nacionais

Indicadores macroeconómicos (2020-2022E)				
		2020	2021	2022E
Procura Externa	tav	-11,2	10,2	8,0
EUR/USD Taxa de Câmbio (%)	tav	8,94	-6,93	-5,85
Preço do Petróleo (%)	tav	-21,5	50,2	10,5
Produto Interno Bruto	tav	-8,3	5,9	6,8
Consumo Privado	tav	-6,8	4,7	5,9
Consumo Público	tav	0,4	4,6	1,0
Formação Bruta de Capital Fixo	tav	-2,7	8,7	1,3
Exportações	tav	-18,6	13,5	17,7
Importações	tav	-12,1	13,3	11,1
Índice Harmonizado de Preços no Consumidor	tav	-0,1	0,9	8,1
Taxa de Poupança (%)	vma	12,8	9,5	4,4
Emprego	%	61,0	63,6	63,5
Taxa de Desemprego	%	7,0	6,6	5,9
Remunerações declaradas à segurança social	tav	2,6	4,6	4,5
Balança Corrente e de Capital (%PIB)	tav	0,0	0,6	-0,6
Balança de Bens e Serviços (%PIB)	tav	-1,8	-2,7	-2,2
Taxa de referência do BCE (média)	%	0,00	0,00	0,62
Euribor 3 meses (média)	%	-0,43	-0,55	0,35
Yield das OT Alemãs 10 anos (média)	%	-0,47	-0,31	1,19
Yield das OT Portuguesas 10 anos (média)	%	0,43	0,29	2,16

Fonte: Banco de Portugal (Boletim Económico Dezembro 2022) e Bloomberg (Janeiro 2023)
 tav: Taxa anual de variação; vma: variação média anual

Empresas portuguesas

Relativamente à evolução do número de empresas, em 2022 assistiu-se a uma aceleração do crescimento do número de nascimentos de novas empresas (+15,6%, face a 11,3% em 2021). Por seu lado, o número de encerramentos cresceu apenas 1,3% face a 2021 o que, aliado a um menor número de processos de insolvência (decrécimo de 16,8% por comparação com o período homólogo), resultou numa revitalização empresarial de 3,0x, superior à verificada em 2021, de 2,6x.

EVOLUÇÃO DO NÚMERO DE EMPRESAS - DEZ.2022				
	2020	2021	2022	Varição 22/21
Nascimentos	38.042	42.338	48.923	15,6%
Encerramentos	14.926	14.235	14.416	1,3%
Insolvências	2.272	1.957	1.629	-16,8%
Revitalização Empresarial *	2,2	2,6	3,0	16,6%

Fonte: Barómetro Informa DB

* Nascimentos/(Encerramentos + Insolvências)

III. CIM Região de Leiria: Evolução Recente

Nota: os dados económico-financeiros apresentados para a reunião do Conselho Intermunicipal, referentes ao exercício de 2022, constituem valores provisórios.

Em 2022, o Resultado Líquido proveniente da atividade da CIM Região de Leiria ascendeu a 1,2 milhões de euros, o que constitui um crescimento significativo face a 2021, influenciada pela execução de projetos, programas e candidaturas executadas em 2022, relacionadas com transferências e subsídios correntes obtidos, no montante de 5,6 milhões de euros, bem como com outros rendimentos, no valor de 502 mil de euros recebidos no 4T no âmbito do programa RecolhaBIO, do Fundo Ambiental.

O resultado operacional em 2022 cresceu cerca de 1.292.112,48 euros, face a 2021. Este crescimento da Margem Operacional deveu-se sobretudo ao aumento do volume das receitas ao nível das transferências e subsídios correntes obtidos, nomeadamente da capacidade de execução de fundos europeus, refletindo a evolução positiva da CIM Região de Leiria no contexto da região Centro que, segundo o [Boletim Mensal Centro 2020 - dezembro de 2022](#), coloca a região com a taxa de execução mais elevada, conforme a tabela que segue:

Comunidade Intermunicipal	Fundo aprovado estratégia (1)	Nº operações aprovadas (2)	Fundo aprovado (3)	Fundo executado (4)	Fundo pago (5)	Taxa de execução (%) (6)=(4)/(3)
Beira Baixa	23,2	80	18,3	11,2	11,2	61,3
Beiras e Serra da Estrela	49,8	217	45,8	31,3	31,6	68,2
Médio Tejo	53,9	250	56,5	39,9	39,3	70,6
Oeste	65,5	194	57,9	41,3	40,5	71,3
Região de Aveiro	40,6	154	43,6	30,0	29,6	68,7
Região de Coimbra	58,0	226	64,2	44,4	43,6	69,1
Região de Leiria	44,4	205	44,6	33,1	32,4	74,3
Viseu Dão Lafões	49,2	239	49,8	29,6	29,9	59,6
Total PDCT	384,7	1565	380,7	260,8	258,1	68,5

UNIDADE: MILHÕES DE EUROS

Note-se que os PDCT têm contratualizados cerca de 385 milhões de euros. Até 31/12/2022 foram aprovadas 1.565 operações, com 381 milhões de euros de fundo europeu atribuídos. As operações aprovadas permitiram uma execução de 261 milhões de euros de fundo e pagamentos aos beneficiários no montante de 258 milhões de euros.

A CIM Região de Leiria a 31 de dezembro de 2022, tinha uma taxa de execução de 74,3% (5,8% acima da tx média de execução do Centro2020), que corresponde a 32,4 milhões de euros de fundo pago.

IV. Participações Sociais e Obrigações detidas

Explicitação da aquisição e alienação de participações sociais, bem como da participação em quaisquer empresas de natureza associativa ou fundacional

No exercício de 2022, a Comunidade Intermunicipal da Região de Leiria., não participou na aquisição e ou alienação de participações sociais.

Em 2022, a CIM Região de Leiria, pagou quotizações e/ou manteve a sua participação nas seguintes entidades:

- ✓ ADAE - Associação de Desenvolvimento da Alta Estremadura;
- ✓ ENERDURA - Agência Regional de Energia da Alta Estremadura;
- ✓ CEPAE - Centro do Património da Estremadura;
- ✓ RECILIS - Tratamento e Valorização de Efluentes S.A., e
- ✓ Centro de Competências D. Dinis/Leiria Business School.

V. Principais acontecimentos do ano 2022

- Janeiro
 - **CIM de Leiria e Coimbra promovem reunião para expressarem a urgência no reforço de financiamento para a região nos programas e políticas de execução dos fundos europeus**

As Comunidades Intermunicipais da Região de Leiria (CIMRL) e da Região de Coimbra (CIM RC) organizam, no Centro de Negócios de Ansião, uma CIMEIRA para debater e assumir posições conjuntas sobre: reforço dos níveis de financiamento para a região nos programas e políticas de execução dos fundos europeus e de investimento do Estado.



Foto 1 – Sala da Cimeira – Centro de Negócios de Ansião

– **Comunidade Intermunicipal da Região de Leiria contesta o aumento da tarifa de tratamentos dos resíduos por parte da VALORLIS e da ERSUC**

Os autarcas representantes das Câmaras Municipais que integram a Comunidade Intermunicipal da Região de Leiria (CIMRL), expressam a sua oposição face ao aumento anunciado pela Empresa de Tratamento de Resíduos Sólidos Urbanos do Centro (ERSUC) e pela Valoris - Valorização e Tratamento de Resíduos Sólidos (VALORIS), ambas empresas detidas pelo Grupo EGF (Grupo Mota-Engil e Urbaser), por considerarem ser “excessivamente elevados, sem justificação técnica e financeira, e fortemente penalizantes” para os municípios e cidadãos na Tarifa de Resíduos Urbanos.

– **PICIE | Alunos da Região de Leiria ultrapassam metas propostas, nos resultados escolares 2020/2021 – Apresentação pública dos resultados**

No âmbito do Plano Inovador de Combate ao Insucesso Escolar (PICIE), uma equipa de Investigadores da Faculdade de Psicologia e Ciências da Educação, da Universidade de Coimbra, elaborou o relatório técnico de avaliação dos resultados da atividade LEIRIA TEAM “Sim, (juntos) somos mais capazes! - Equipas Multidisciplinares, para o ano letivo 2020/2021.

As intervenções das Equipas Multidisciplinares, em 9 dos 10 municípios da CIM Região de Leiria, e a monitorização dos resultados alcançados no PICIE, dão conta de uma **redução de 9,36% do número de insuficientes no 1º CEB**, embora na área curricular da Matemática, exista um aumento do número de menções de insuficiente, que se julga relacionado com o confinamento das crianças e o processo de aulas online, motivados pela pandemia que estamos a viver.



Foto 2 – Comunicação do VP Jorge Vala na sessão

- **Fevereiro**

- **Municípios da Região de Leiria avaliam situação de seca na próxima semana**

A falta de água é um problema que preocupa os dez municípios da Comunidade Intermunicipal da Região de Leiria, que começam a sentir os efeitos do aumento da frequência e severidade das secas associado à diminuição da precipitação, pelo que no próximo dia 15 de fevereiro serão avaliadas medidas conjuntas.

Na primeira linha de preocupações está a diminuição da disponibilidade hídrica decorrente da redução da diminuição total, da precipitação nos últimos meses e do número de dias com precipitação, com efeitos nefastos ao nível das reservas de água e escassez de recursos hídricos para a atividade agrícola.

- **Projeto regional “Embalagens do Futuro” aprovado para a fase seguinte e prevê 102 milhões de euros de investimento em soluções de embalagens ecológicas**

O projeto “Embalagens do Futuro”, após apresentar uma pronúncia em sede de audiência de interessados no âmbito do Aviso N.º 01/C05-i01/2021 do Plano de Recuperação e Resiliência, conseguiu reverter a proposta de decisão, passando a obter a classificação de “Muito Bom” e, conseqüentemente, tornar-se “elegível selecionada” para apresentar a candidatura final na Fase II deste Aviso PRR, e cujo prazo de entrega inicia-se a 14 de fevereiro e até ao próximo dia 31 de março de 2022.

O Pacto de Inovação “EMBALAGEM DO FUTURO” apresenta-se como uma iniciativa coletiva de carácter transformador dirigido ao setor das embalagens, capaz de alterar de forma estrutural o perfil produtivo da Região de Leiria e, conseqüentemente, contribuir para a prossecução dos principais objetivos definidos no PRR e para Portugal até 2030, representando um investimento global de 112 milhões de euros.

O presente Pacto de Inovação resulta dos trabalhos iniciados pelo GESRL (Gabinete Económico e Social da Região de Leiria), CIMRL (Comunidade Intermunicipal da Região de Leiria), Politécnico de Leiria e NERLEI (Associação Empresarial da Região de Leiria) e reúne um consórcio de 77 entidades nacionais (empresariais e não empresariais do Sistema de I&I) liderado pela NPME Vangest.



A Comunidade Intermunicipal da Região de Leiria participa com um investimento total de 1,97 milhões de euros

– **CIM Região de Leiria instala nova Comissão Sub-Regional de Gestão Integrada de Fogos Rurais**

A Comunidade Intermunicipal (CIM) da Região de Leiria realizou a sua primeira reunião de instalação da Comissão Sub-Regional de Gestão Integrada de Fogos Rurais (CSRGIFR- Região de Leiria) no auditório do IPDJ, em Leiria.

Esta Comissão Sub-regional assume a execução da estratégia de gestão integrada de fogos rurais, a articulação dos programas de gestão do fogo rural e de proteção das comunidades contra incêndios rurais, de acordo com o novo Sistema de Gestão Integrada de Fogos Rurais (SGIFR), no âmbito da publicação do D.L. n.º 82/2021, de 13 de outubro.

Durante a reunião foi aprovado o regulamento de funcionamento da Comissão Sub-Regional, abordado o projeto de videovigilância florestal, apresentada a previsão de execução de faixas de gestão de combustíveis no ano de 2022 pelas entidades competentes e discutidas as ações de sensibilização a desenvolver no presente ano em toda a Região.



Leiria: Instalada Comissão Sub-Regional de Gestão Integrada de Fogos Rurais

• **Março**

– **Municípios da Região de Leiria mobilizados no apoio à Ucrânia e disponíveis para receber refugiados**

O acolhimento imediato de um milhar cidadãos ucranianos com preocupações de integração social e escolar, bem como apoio na saúde e a disponibilidade de cerca de uma centena de camas de emergência, são algumas das medidas conjuntas hoje aprovadas no âmbito dos municípios da Comunidade Intermunicipal da Região de Leiria.

As autarquias da região de Leiria juntam-se assim ao movimento nacional e europeu de apoiar os milhares de deslocados da guerra da Ucrânia, com forte preocupação no acolhimento e integração dos cidadãos que procuram um local seguro no nosso país.

A par desta resposta ao nível do acolhimento, vários municípios da região de Leiria encontram-se a colaborar em campanhas de recolha de bens alimentares, medicamentos, bens para crianças, roupa quente, cobertores,

pilhas e lanternas, ações coordenadas por Organizações Não Governamentais (ONG) e associações de Ucrânios residentes em Portugal.



Autocarro da CIM a Leiria com 54 refugiados vindos da Ucrânia

- **Pequenas empresas do território da CIM da Região de Leiria assinaram contratos de financiamento no âmbito do Programa de Apoio à Produção Nacional (PAPN)**

Das candidaturas ao aviso de concurso n.º CENTRO-D7-2021-09, publicado em 27 de janeiro de 2021 pela Comunidade Intermunicipal da Região de Leiria, no âmbito do Programa de Apoio à Produção Nacional (PAPN), foram hoje confirmadas um lote de 13 candidaturas, que totalizam um investimento elegível total de 1.823.288,94€, com referência apenas a empresas ligadas ao setor do Turismo (hotelaria e restauração).



Candidaturas da Região de Leiria excederam em muito a dotação disponibilizada pelo Governo e pelo Centro 2020

– **Comunidades Intermunicipais de Coimbra e Leiria defendem que as cidades de Coimbra e Leiria sejam incluídas na 1ª fase do comboio de alta velocidade**

As Comunidades Intermunicipais da Região de Coimbra (CIM RC) e da Região de Leiria (CIMRL) reuniram-se, esta segunda-feira, em Condeixa-a-Nova, para debaterem vários temas da atualidade com destaque para a futura linha de alta velocidade, a situação da guerra na Ucrânia e as prioridades regionais ao nível das acessibilidades, transportes e mobilidade.

As políticas de coesão, descentralização de competências e ainda a necessidade de clarificação do futuro aeroporto da região Centro foram também temas em debate pelos 29 municípios que integram as duas CIM de Coimbra (19) e CIM de Leiria (10).

A nova linha de alta velocidade incluída no Programa Nacional de Investimentos 2030 (PNI2030), foi um dos destaques da reunião e motivo de posição conjunta das CIM que defendem “como investimento prioritário para o desenvolvimento do país e dos seus territórios”, e sublinham que “é absolutamente indispensável que as cidades de Coimbra e Leiria estejam integradas na rede de Alta Velocidade, devidamente interligadas com os restantes serviços ferroviários e rodoviários no sentido de promover a intermodalidade”.



Coimbra e Leiria não querem perder comboio de alta velocidade e aeroporto

• **Abril**

– **Comunidade Intermunicipal de Leiria vai monitorizar descentralização**

A Comunidade Intermunicipal da Região de Leiria (CIMRL) vai criar uma comissão para monitorizar o processo de descentralização nos dez municípios que a integram, para assegurar os efetivos benefícios.

Após uma reunião em Ansião, a CIMRL referiu, no comunicado da reunião, que pretende assegurar que o processo de descentralização é “realizado com eficácia e efetivos benefícios para as comunidades locais nas áreas estratégicas da Educação, Saúde e Ação Social”.

– **Empreendedorismo jovem é tema de seminário organizado pela CIMRL em Pombal**

A relação entre o perfil dos alunos à saída da escolaridade obrigatória e o perfil empreendedor como chave para o sucesso escolar é o mote do seminário que a Comunidade Intermunicipal da Região de Leiria (CIMRL) dinamiza este sábado, dia 30, no auditório da Biblioteca Municipal de Pombal.

Criada no âmbito do projeto “Arrisca Connosco”, a conferência pretende promover uma “reflexão criativa e inovadora” sobre a “Escola do Futuro”, através do “desenvolvimento progressivo da Educação para a Cidadania”, lê-se em comunicado enviado pela CIMRL.

• **Maio**

– **Região de Leiria exige revogação imediata da Carta de Perigosidade de Incêndio Rural**

A Comunidade Intermunicipal da Região de Leiria (CIMRL) exigiu esta terça-feira a revogação imediata da Carta de Perigosidade de Incêndio Rural, por provocar “graves prejuízos” a Castanheira de Pera, Figueiró dos Vinhos e Pedrógão Grande.

A CIMRL refere que a Carta de Perigosidade, aprovada pelo Instituto da Conservação da Natureza e das Florestas, classifica mais de 85% do território daqueles três concelhos no norte do distrito de Leiria “com nível de perigosidade Alta e Muito Alta”, o que provoca “graves prejuízos a estes territórios”.

Por um lado, “condiciona a estratégia de desenvolvimento territorial inscrita nos instrumentos de gestão territorial, numa clara ingerência na esfera de competências municipais”.



Região de Leiria - Documento classifica mais de 85% do território dos concelhos no norte da região, “com nível de perigosidade Alta e Muito Alta”.

- **Junho**

- **Governo promete apoiar municípios da região de Leiria afetados pelos incêndios**

O Governo esteve reunidos com os autarcas da região de Leiria e promete apoiar os municípios afetados pelos recentes incêndios que atingiram aquele território.

Depois de um encontro com autarcas, em Pombal, o secretário de Estado da Conservação da Natureza e Florestas explicou que está a ser feito o levantamento de todos os prejuízos. João Paulo Catarino assegura que existe disponibilidade para uma ajuda de emergência, que pode acontecer através do Fundo Ambiental.

O secretário de Estado da Conservação da Natureza e Florestas diz também que, para além dos apoios a curto prazo, o governo também está disponível para financiar outros projetos das autarquias para o longo prazo. Nomeadamente para garantir o correto ordenamento do território, minimizando o risco de incêndios em áreas florestais.



A Comunidade Intermunicipal de Leiria calcula que a área ardida este ano na região ronda os 12500 hectares.

- **Julho/Agosto**

- **Grupo de professores embaixadores da região de Leiria “Arrisca Connosco!”**

A cerimónia de tomada de posse dos professores embaixadores do projeto de empreendedorismo nas escolas da região de Leiria “Arrisca Connosco!” decorreu no Centro de Negócios de Ansião.

O projeto de empreendedorismo nas escolas é composto por um programa de embaixadores, dois programas educativos específicos para o 3º CEB e para o ensino secundário/profissional, que incluem workshops de geração de ideias e bootcamps para alunos/professores, concursos municipais de ideias e final intermunicipal, oficinas de capacitação para professores, acreditadas pelos Centro de Formação de Associação de Escolas (CFAE) da Região de Leiria, e ainda por um colóquio para professores de todos os níveis de ensino, também acreditado.

– **CIM da Região de Leiria aprova medidas excecionais para combater a seca**

A Comunidade Intermunicipal de Leiria aprova medidas excecionais para combater a seca que assola a região, como intensificar as ações de fiscalização nas captações e ligações ilegais.

A suspensão temporária dos usos não essenciais de água da rede, o reaproveitamento de águas residuais para usos não potáveis, a realização de campanhas de sensibilização para a necessidade do uso racional da água ou intensificar as ações de fiscalização nas captações e ligações ilegais. Estas são algumas das medidas aprovadas pelos dez autarcas da região de Leiria, durante a reunião da Comunidade Intermunicipal (CIM), e que vão já avançar no terreno para combater a seca que está a assolar esta zona do país.

Os dez autarcas da região de Leiria aprovaram, assim, um pacote de medidas, nomeadamente a suspensão temporária dos usos não essenciais de água da rede, como lavagem de ruas, rega de jardins e espaços verdes, novos enchimentos de piscinas, fontes decorativas e atividades com grande consumo de água.

– **Leiria regista a melhor taxa de execução de fundos europeus do programa Centro 2020**

No âmbito do designado Pacto para o Desenvolvimento e Coesão Territorial (PDCT) da Comunidade Intermunicipal da Região de Leiria, até 30/06/2022 foram aprovadas 194 operações na Região de Leiria, com mais de 40 milhões de euros de fundo comunitário atribuídos e que corresponde a uma taxa de execução de 62,2%, conforme o último Boletim Mensal publicado pelo Programa Operacional do Centro – Centro 2020.

«Na distribuição das aprovações regionalizáveis por NUTS III, verifica-se que, no final do mês de junho, a Região de Leiria é a que apresenta maior fundo per capita (1.236 euros) devido, na sua maioria, às aprovações dos sistemas de incentivos às empresas», refere-se na mesma publicação do Centro 2020 e que confirma a dinâmica empresarial da região de Leiria.



O Centro 2020 aprovou até 30/06/2022 no território da Região de Leiria 192 candidaturas de iniciativa municipal

- **Setembro**

- **Novo Festival ComPasso: Música invade Leiria durante 25 horas ininterruptas**

O primeiro encontro está marcado para 19 horas deste sábado, no Centro de Diálogo Intercultural de Leiria, com Bezbog, um ciclo de música exploratória da Fade In. A partir daí, o ComPasso de Música continuará a proporcionar espetáculos de diferentes géneros, sem interrupção, até às 20 horas de domingo. Paulo de Carvalho e David Fonseca são os cabeças de cartaz.

Promovido pela Comunidade Intermunicipal de Leiria, o evento prossegue às 20 horas, no Mercado Municipal, com o DJ Set de Músicas do Mundo. Uma hora mais tarde, é a vez de Paulo de Carvalho subir ao palco do Teatro José Lúcio da Silva. Caberá depois a David Fonseca, natural da cidade, "fechar" a noite de sábado, com um concerto entre as 23 e as 00.40 horas, na Praça Rodrigues Lobo.



David Fonseca e Paulo de Carvalho num novo festival com 25 horas seguidas de música em Leiria

- **Outubro**

- **Concurso de 25 milhões de euros para concessionar transporte de passageiros**

A Comunidade Intermunicipal de Municípios da Região de Leiria (CIMRL) vai lançar um concurso público internacional, com um valor base de 25 milhões de euros, para concessionar o serviço público de transporte de passageiros nos 10 concelhos que a integram.

A concessão abrange 150 viaturas que vão assegurar o serviço de transporte público regular de passageiros de âmbito municipal, intermunicipal e inter-regional, serviço de transporte público urbano e alguns serviços de transporte especializados, para além do apoio ao serviço de transportes escolares.

Para os responsáveis da CIMRL, “este é um projeto decisivo para o futuro da mobilidade, do ambiente e da coesão na região, tendo merecido a unanimidade dos autarcas no reforço do investimento para melhorar o serviço de transporte público de passageiros”.

- **Novembro**

- **Rallye Verde Pino regressa à região de Leiria**

O histórico Rallye Verde Pino, a prova automobilística mais antiga da região Centro realiza-se este fim-de-semana, de 11 a 13 de novembro, e vai passar pelos dez concelhos da região de Leiria, conta com a participação de 42 equipas, entre pilotos nacionais e 6 equipas francesas, 3 espanholas e 1 equipa belga, com destaque para a presença do piloto francês Stephane Poudrel e do campeão do mundo de ralis, Timo Salonen.

O objetivo da prova é ser mais rápido e mais regular, conta com cerca de uma centena de quilómetros disputados em 19 provas especiais de regularidade cronometrada (PEC). A distância total é de 473,1 quilómetros.



O Rallye Verde Pino é organizado pelo Núcleo Desportos Motorizados de Leiria em parceria com os dez municípios da CIM da Região de Leiria (CIMRL)

- **Região de Leiria quer Unidade Local de Saúde para melhorar prestação de cuidados**

A Comunidade Intermunicipal da Região de Leiria (CIMRL) vai propor à tutela a criação de uma Unidade Local de Saúde (ULS), já que esta estrutura pode “melhorar o funcionamento da prestação de cuidados de saúde”.

Num memorando a que a agência Lusa teve acesso, a CIMRL propõe, na área de influência do Centro Hospitalar de Leiria (CHL), “a avaliação da criação da Unidade de Saúde Local de Leiria, igualmente com gestão empresarial, que se acredita vir melhorar o funcionamento da prestação de cuidados de saúde na região de Leiria e demais áreas de influência” daquela unidade de saúde.

- **Dezembro**

- **Municípios da CIMRL preocupados com falta de investimento na ETAR do Coimbrão**

Os autarcas da Comunidade Intermunicipal da Região de Leiria (CIMRL) estão preocupados com a falta de investimento na Estação de Tratamento de Águas Residuais do Coimbrão e advertem para a sua sobrelotação

O presidente da comunidade, Gonçalo Lopes, adiantou à agência Lusa que os autarcas se reuniram ontem, terça-feira, com a Águas do Centro Litoral (AdCL) para “manifestar a preocupação da CIMRL e dos municípios que são servidos pela ETAR do Coimbrão [no concelho de Leiria] sobre o mau funcionamento da ETAR”.

Para os autarcas da CIMRL, a ETAR “precisa de uma opção de investimento estratégico que garanta o tratamento de águas residuais para o futuro”.



Presidente da CIMRL adianta que a “ETAR, que já está em sobrecarga, no futuro irá entrar em rutura, com graves problemas para o ambiente”

- **Investimento de 150 mil euros promove coworking em municípios da região de Leiria**

A promoção de espaços de coworking distribuídos pelo território da região de Leiria “é um objetivo que será alargado a outros municípios”

A Comunidade Intermunicipal da Região de Leiria, em parceria com os municípios de Pombal e Figueiró dos Vinhos, obteve a aprovação das candidaturas para a instalação de dois espaços de coworking naquelas autarquias, no âmbito do Plano de Recuperação e Resiliência.

O projeto implica um investimento superior a 150 mil euros, “com o objetivo de promover modos mais ágeis e flexíveis de desempenho do trabalho, designadamente através do teletrabalho e do coworking, com uma grande vantagem do ponto de vista da redução da assimetria geográfica de ofertas profissionais”, refere em comunicado, datado de terça-feira, dia 15, a CIM Região de Leiria.

VI. Órgãos Sociais e Comissões

A. Modelo de Governo

As comunidades intermunicipais constituem-se por contrato, nos termos previstos na lei civil, sendo outorgantes os presidentes dos órgãos executivos dos municípios envolvidos. Os estatutos de cada comunidade intermunicipal estabelecem obrigatoriamente: a estrutura orgânica, o modo de designação e de funcionamento dos seus órgãos; e as competências dos seus órgãos.

(nos termos do art.º 80.º da Lei n.º 75/2013, de 12 de setembro)

O modelo de Governo em vigor na CIM Região de Leiria é assegurado pela assembleia intermunicipal, conselho intermunicipal e pelo secretariado executivo intermunicipal, sendo a respetiva fiscalização cometida ao Tribunal de Contas e ao revisor oficial de contas.

Nos termos do artigo 32.º dos Estatutos da CIM Região de Leiria, publicados no Diário da República n.º 65/2014, Série II de 04-02, a CIM dispõe ainda de um Conselho Estratégico para o Desenvolvimento Intermunicipal, sendo um órgão de natureza consultiva destinado ao apoio ao processo de decisão dos restantes órgãos da Comunidade Intermunicipal.

A gestão administrativa é exercida por um secretariado executivo intermunicipal composto por dois membros fixado pelo Conselho Intermunicipal e eleitos pela Assembleia Intermunicipal. Por deliberação da Assembleia Intermunicipal da Comunidade Intermunicipal da Região de Leiria, do dia 29 de novembro de 2021, nos termos dos artigos 94.º e 100.º da [Lei 75/2013](#) de 12 de setembro, na sua atual redação, elegeu na sessão daquele órgão, como Primeiro-secretário do Secretariado Executivo Intermunicipal, Paulo Jorge Frazão Batista dos Santos, e como Secretário Intermunicipal do Secretariado Executivo Intermunicipal, Alcina Maria Soares da Costa, tendo ambos tomado posse na mesma sessão.

Os membros dos Órgãos Sociais consideram-se empossados logo que tenham sido eleitos, permanecendo em funções até à posse dos membros que os venham substituir, ressalvando-se os casos previstos na lei, nomeadamente, de suspensão, destituição ou renúncia.

O Conselho Intermunicipal é constituído pelos Presidentes das Câmaras Municipais dos Municípios que integram a Comunidade Intermunicipal, sendo-lhe atribuídas as competências que se transcreve:

“Artigo 21.º - Competências

I - Compete ao Conselho Intermunicipal:

- a) Eleger o seu Presidente e Vice-presidentes, na sua primeira reunião;
- b) Definir e aprovar as opções políticas e estratégicas da Comunidade Intermunicipal;
- c) Submeter à Assembleia Intermunicipal a proposta do Plano de Ação da Comunidade Intermunicipal e o orçamento e suas revisões;
- d) Aprovar os planos, os programas e os projetos de investimento e desenvolvimento de interesse intermunicipal, cujos regimes jurídicos são definidos em diploma próprio, incluindo:

- i) Plano intermunicipal de ordenamento do território;
 - ii) Plano intermunicipal de mobilidade e logística;
 - iii) Plano intermunicipal de proteção civil;
 - iv) Plano intermunicipal de gestão ambiental;
 - v) Plano intermunicipal de gestão de redes de equipamentos de saúde, educação, cultura e desporto;
- e) Propor ao Governo os planos, os programas e os projetos de investimento e desenvolvimento de interesse intermunicipal;
 - f) Pronunciar-se sobre os planos e programas da administração central com interesse intermunicipal;
 - g) Acompanhar e fiscalizar a atividade do Secretariado Executivo Intermunicipal, das empresas locais e de quaisquer outras entidades que integrem o perímetro da administração local;
 - h) Apreciar, com base na informação disponibilizada pelo Secretariado Executivo Intermunicipal, os resultados da participação da Comunidade Intermunicipal nas empresas locais e em quaisquer outras entidades;
 - i) Conhecer e tomar posição sobre os relatórios definitivos resultantes de ações tutelares ou de auditorias executadas sobre a atividade dos órgãos e serviços da Comunidade Intermunicipal;
 - j) Tomar posição perante quaisquer órgãos do Estado ou entidades públicas sobre assuntos de interesse para a Comunidade Intermunicipal;
 - k) Discutir e preparar com os departamentos governamentais e com as Câmaras Municipais contratos de delegação de competências, nos termos previstos na lei;
 - l) Aprovar a celebração de contratos de delegação de competências com o Estado e com os Municípios, bem como a respetiva resolução e revogação;
 - m) Autorizar a Comunidade Intermunicipal a associar-se com outras entidades públicas, privadas ou do setor social e cooperativo, a criar ou participar noutras pessoas coletivas e a constituir empresas locais;
 - n) Propor a declaração de utilidade pública para efeitos de expropriação;
 - o) Deliberar sobre a existência e o número de Secretários Intermunicipais, no limite máximo de dois, e se os mesmos são remunerados, nos termos da lei;
 - p) Aprovar o seu regimento;
 - q) Aprovar, sob proposta do Secretariado Executivo Intermunicipal, os regulamentos com eficácia externa;
 - r) Deliberar sobre a forma de imputação material aos Municípios integrantes da Comunidade Intermunicipal das despesas não cobertas por receitas próprias;
 - s) Apresentar à Assembleia Intermunicipal, para aprovação, os documentos de prestações de contas da Comunidade Intermunicipal;
 - t) Aprovar a constituição da entidade gestora da requalificação nas autarquias, bem como o regulamento específico.

2 - Compete ao Conselho comparecer nas Assembleias Municipais para efeitos da alínea a) do n.º 5 do artigo 25.º da [Lei 75/2013, de 12 de setembro](#), com faculdade de delegação no Secretariado Executivo Intermunicipal.

3 - Compete ainda ao Conselho Intermunicipal deliberar sobre a demissão do Secretariado Executivo Intermunicipal.

É ainda da competência do Conselho Intermunicipal a representação da Comunidade Intermunicipal da Região de Leiria perante quaisquer entidades externas, com faculdade de delegação no Secretariado Executivo Intermunicipal, nos termos do art.º 22.º dos Estatutos da Comunidade Intermunicipal da Região de Leiria.

Constituição do Conselho Intermunicipal para 2021-2025:

- **Presidente: Gonçalo Nuno Bértolo Gordalina Lopes**
Presidente da Câmara Municipal de Leiria
- **Vice-Presidente: José Jorge Couto Vala**
Presidente da Câmara Municipal de Porto de Mós
- **Vice-Presidente: Pedro Alexandre Antunes Faustino Pimpão dos Santos**
Presidente da Câmara Municipal de Pombal
- **Vogais:**
- **João Paulo Carvalho Guerreiro**
Presidente da Câmara Municipal de Alvaiázere
- **António José Vicente Domingues**
Presidente da Câmara Municipal de Ansião
- **Raul Miguel de Castro**
Presidente da Câmara Municipal da Batalha
- **António Henriques Antunes**
Presidente da Câmara Municipal de Castanheira de Pera
- **Jorge Manuel Fernandes de Abreu**
Presidente da Câmara Municipal de Figueiró dos Vinhos
- **Aurélio Pedro Monteiro Ferreira**
Presidente da Câmara Municipal de Marinha Grande
- **António José Ferreira Lopes**
Presidente da Câmara Municipal de Pedrogão Grande

B. Assembleia Intermunicipal

Os trabalhos da Assembleia Intermunicipal são dirigidos por uma mesa, constituída pelo Presidente, um Vice-presidente e um Secretário, a eleger por voto secreto de entre os seus membros

Os membros da Mesa da Assembleia Intermunicipal foram eleitos em Assembleia Intermunicipal de 29 de novembro de 2021, para o mandato 2021/2025.

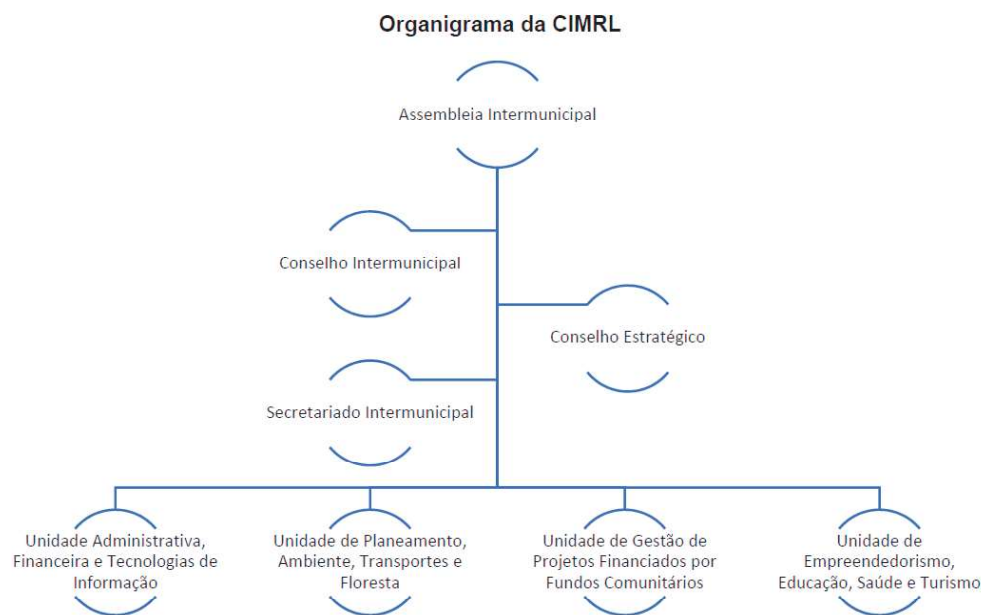
Foram eleitos em Assembleia-Geral de acionistas, de 29 de novembro de 2021, para o mandato em curso, como Presidente da Mesa da Assembleia Intermunicipal, Rui Artur Coutinho da Silva Nogueira, como Vice-presidente da Mesa da Assembleia Intermunicipal, Andreia Sofia Pinheiro Marques, e como Secretário da Mesa da Assembleia Intermunicipal, Célia Maria Magalhães Brogueira Teixeira Afra.

Relativamente às remunerações auferidas pelos membros da mesa da Assembleia Intermunicipal, os membros da Assembleia Intermunicipal têm direito a uma senha de presença pela participação nas reuniões ordinárias, calculada nos termos aplicáveis ao pagamento das senhas de presença abonadas aos membros das Assembleias Municipais.

C. Estrutura Organizativa

I. Estrutura Organizativa

Para o desenvolvimento da sua missão, a CIM Região de Leiria organizou internamente os seus recursos em diversos órgãos funcionais que, no final de 2022, tinham a seguinte representação:



Para o correto exercício das suas funções, a CIM Região de Leiria dispõe de quatro unidades orgânicas, responsáveis pela definição e implementação das políticas, pela gestão dos recursos humanos e pela avaliação e controlo das atividades desenvolvidas.

Constituem atribuições comuns aos diversos Serviços:

- a) Elaborar e submeter a aprovação superior, procedimentos, instruções, circulares, normas e regulamentos, que se mostrem necessários ao correto exercício da sua atividade, bem como propor as medidas de política, adequadas a cada serviço;
- b) Colaborar na elaboração dos diversos instrumentos de planeamento, programação e controlo da atividade da CIMRL;
- c) Coordenar e dinamizar a atividade das Unidades Orgânicas, assegurando a atempada execução das tarefas respetivas, estudando e propondo as medidas organizativas que contribuam para aumentar a operacionalidade e eficiência dos serviços;
- d) Assistir, sempre que for assim determinado, às reuniões dos órgãos, de grupos de trabalho ou outras promovidas no âmbito da atividade da CIMRL;
- e) Zelar pelo cumprimento dos deveres dos funcionários, designadamente de assiduidade, em conformidade com as disposições legais e regulamentos em vigor;
- f) Preparar, quando disso incumbidos, as informações, as minutas e outros documentos relativos aos assuntos que careçam de deliberação dos órgãos;

As atividades desenvolvidas por cada órgão funcional são as seguintes:

a) Unidade Administrativa, Financeira e Tecnologias de Informação

A Unidade Administrativa, Financeira e Tecnologias de Informação, engloba as seguintes áreas:

- Finanças;
- Administração;
- Recursos Humanos;
- Tecnologias de informação e comunicação.

b) Unidade de Gestão e Controlo de Projetos Financiados por Fundos Comunitários

A Unidade de Gestão e Controlo de Projetos Financiados por Fundos Comunitários, dispõe das seguintes atribuições:

- a) Exercer as funções de gestão técnica, assegurando a boa execução dos fundos comunitários contratualizados entre a CIM da Região de Leiria e as Autoridades de Gestão dos Programas Operacionais;

- b) Exercer as funções estabelecidas no contrato de Delegação de Competências com o Programa Operacional do Centro, enquanto Organismo Intermédio;
- c) Emitir parecer no âmbito do processo de apreciação da elegibilidade e do mérito das candidaturas, assegurando um processo de seleção em conformidade com os critérios aplicáveis ao Programa Operacional do Centro;
- d) Assegurar a organização dos processos de candidaturas, relativamente às competências delegadas;
- e) Verificar se a operação a selecionar apresenta adequação técnica para a prossecução dos objetivos e finalidades específicas visadas e possui demonstração objetiva da sua viabilidade e sustentabilidade económica e financeira;
- f) Verificar se o beneficiário tem capacidade administrativa, financeira e operacional antes de a operação ser aprovada;
- g) Acompanhar a realização dos investimentos e a execução das ações e assegurar a interlocução privilegiada com os beneficiários, em todas as fases do ciclo de vida das operações sem prejuízo dos mecanismos de acompanhamento, controlo, supervisão;
- h) Verificar a elegibilidade das despesas;
- i) Garantir o cumprimento dos normativos aplicáveis, designadamente nos domínios da concorrência, da contratação pública, do ambiente e da igualdade de oportunidades;
- j) Verificar a realização efetiva dos produtos e serviços cofinanciados, a obtenção dos resultados definidos quando da aprovação da operação e o pagamento da despesa declarada pelo beneficiário, bem como a sua conformidade com a legislação aplicável, com o Programa Operacional do Centro, com as condições de apoio da operação, nos termos estabelecidos no Manual de Procedimentos;
- k) Realizar verificações das operações no local;
- l) Assegurar que as despesas declaradas cumpriram as regras europeias e nacionais, devendo dar apoio na realização de verificações de gestão das operações;
- m) Avaliar o cumprimento de objetivos e resultados e propor o encerramento financeiro das operações, nos termos definidos no Manual de Procedimentos e nas Orientações Técnicas e de Gestão;
- n) Manter atualizado o Sistema de Informação, com os dados de cada operação, que sejam necessários para o exercício de monitorização, avaliação, gestão financeira, verificação, acompanhamento de irregularidades e auditoria;
- o) Criar e garantir à Autoridade de Gestão do Centro um sistema de gestão e uma análise adequada e fiável que permita a validação de despesas;
- p) Reportar, através dos mecanismos previstos pela Autoridade de Gestão, toda a informação física, financeira e estatística necessária para apoiar a elaboração de indicadores de acompanhamento e de estudos de avaliação;
- q) Praticar os demais atos necessários à regular e plena execução do objeto do(s) Contrato(s) de Delegação de Competências.

c) Unidade de Planeamento, Ambiente, Transportes e Floresta

As atribuições desta unidade orgânica, distribuem -se nas áreas de Planeamento, Ambiente, Transportes, Florestas - contemplando um Gabinete Técnico Florestal Intermunicipal, Recursos Naturais e SIG.

Esta unidade orgânica dispõe, para as diversas áreas, as seguintes atribuições transversais:

- a) Promover a execução, ao nível Intermunicipal, dos planos, programas e projetos de desenvolvimento económico e social de ordenamento do território, do desenvolvimento regional, ambiente, conservação da natureza, florestas, recursos naturais, mobilidade e transportes;
- b) Preparar candidaturas a programas nacionais ou europeus de incentivo ou apoio financeiro;
- c) Acompanhar e executar iniciativas e projetos realizados nas áreas da sustentabilidade ambiental, florestas, ordenamento do território e transportes;
- d) Assegurar o tratamento, organização e sistematização da informação geográfica;
- e) Atualizar as bases de dados e a informação geográfica municipal e intermunicipal nas áreas do planeamento e ordenamento do território, ambiente, recursos naturais e florestais, infraestruturas e cadastro, de entre outras;
- f) Implementar projetos em áreas técnicas, nomeadamente atualização de software, bases de dados e georreferenciação, articulando a intervenção com os municípios;
- g) Preparar os pareceres técnicos que à CIMRL cabe emitir, quanto às seguintes matérias:
 - instrumentos de gestão territorial e da política nacional e regional de ordenamento do território com incidência no território abrangido pela CIM;
 - investimentos em infraestruturas e equipamentos de carácter intermunicipal, em função da respetiva coerência com as políticas de desenvolvimento definidos para o ordenamento do território;
 - avaliação de impacte ambiental das políticas, dos instrumentos de gestão territorial e dos planos e programas de âmbito intermunicipal;
 - programas e medidas de política ambiental; relatórios ambientais estratégicos, estudos de incidências ambientais e estudos de impacte ambiental de âmbito intermunicipal.
- h) Fornecer aconselhamento técnico aos Municípios da Região de Leiria nos domínios do Ordenamento do Território, Ambiente, Transportes, Florestas e Recursos Naturais, promovendo também ações de formação conjuntas nas diversas áreas temáticas;
- i) Promover a articulação entre os órgãos da Administração Central (CCDR -C — Comissão de Coordenação de Desenvolvimento Regional do Centro, DGT — Direção-Geral do Território, APA — Agência Portuguesa do Ambiente, ANSR — Autoridade Nacional de Segurança Rodoviária, ANEPC — Autoridade Nacional de Emergência e Proteção Civil, Instituto da Conservação da Natureza e das Florestas, I. P., entre outros) e os órgãos da Administração Local, nas diversas áreas;
- j) Executar as tarefas que, no âmbito das atribuições da unidade lhes sejam superiormente solicitadas.

d) Unidade de Empreendedorismo, Educação, Saúde, Cultura e Turismo

As atribuições desta unidade orgânica, são as seguintes:

- a) Assegurar a dinamização, gestão e monitorização de iniciativas de planeamento estratégico e desenvolvimento regional, nomeadamente, nas áreas do:
 - Desenvolvimento Social;
 - Promoção e Dinamização Turística;
 - Educação, Formação e Qualificação;
 - Cultura e Património;
- b) Valorização Económica de Recursos Endógenos.
- c) Assegurar a montagem técnica, financeira e institucional de iniciativas de planeamento e dinamização regional ao nível intermunicipal;
- d) Preparar, acompanhar e executar projetos realizados com financiamentos provenientes de fundos comunitários, bem como dos contratos-programa;
- e) Analisar, divulgar e assegurar fontes e instrumentos de financiamento externo, dirigidas ao apoio à atividade da Comunidade Intermunicipal.

A CIMRL disporá de mapa de pessoal aprovado anualmente conjuntamente com a proposta de orçamento para o ano seguinte. Os mapas de pessoal são aprovados, mantidos ou alterados pela Assembleia Intermunicipal da CIMRL.

Os mapas de pessoal são tornados públicos por afixação no órgão ou serviço e inserção em página eletrónica, assim devendo permanecer.

A afetação de recursos humanos a cada unidade orgânica é determinada pelo Secretariado Executivo Intermunicipal. Os lugares de direção e chefia serão preenchidos de acordo com as regras legais em vigor. O pessoal de direção e chefia é responsável perante o Secretariado Executivo Intermunicipal pela execução e orientação dos diferentes serviços.

Todas as unidades orgânicas, constantes do anexo I, serão instaladas à medida das necessidades e conveniência da CIMRL, tendo em conta as possibilidades facultadas pelo espaço físico e dotação de pessoal, de harmonia com a legislação em vigor.

D. Fiscalização

Nos termos do artigo 40.º dos Estatutos da CIMRL, as contas da Comunidade Intermunicipal estão sujeitas a apreciação e julgamento pelo Tribunal de Contas, nos termos da respetiva lei.

As contas são enviadas pelo Secretariado intermunicipal ao Tribunal de Contas, dentro dos prazos estabelecidos para as autarquias locais, após a respetiva aprovação pela Assembleia Intermunicipal.

E. Revisor Oficial de Contas (ROC)

Na reunião de Assembleia Intermunicipal de 29 de novembro de 2021 foi confirmada a Sociedade de Revisores Oficiais de Contas **OLIVEIRA, REIS & ASSOCIADOS, SROC, LDA.**, tendo sido aceite que a referida Sociedade de Revisores Oficiais de Contas, enquanto ROC efetivo, possa ser representada pelo Dr. Joaquim Oliveira de Jesus, ROC n.º 1056.

O exercício de 2022 corresponde ao segundo ano consecutivo ano de atividade da sociedade de SROC e seu representante, na CIMRL.

Durante o ano de 2022, as Sociedades de Revisores Oficiais de Contas e seus representantes, não prestaram à CIMRL outros serviços.

F. Conselho Estratégico para o Desenvolvimento Intermunicipal

O Conselho Estratégico para o Desenvolvimento Intermunicipal é um órgão de natureza consultiva destinado ao apoio ao processo de decisão dos restantes órgãos da Comunidade Intermunicipal.

O Conselho Estratégico para o Desenvolvimento Intermunicipal é constituído por representantes das instituições, entidades e organizações com relevância e intervenção no domínio dos interesses intermunicipais.

Nos termos do artigo 32.º dos Estatutos da CIMRL, compete ao Compete ao Conselho Intermunicipal deliberar sobre a composição em concreto do Conselho Estratégico para o Desenvolvimento Intermunicipal.

Compete ao Conselho Estratégico para o Desenvolvimento Intermunicipal aprovar o respetivo regimento de organização e funcionamento.

VII. Organização Interna

A. Estatutos e Comunicações

1. Indicação das regras aplicáveis à alteração dos estatutos.

Os Estatutos da CIMRL podem ser alterados por deliberação da Assembleia Intermunicipal, por iniciativa de um terço dos seus membros ou por proposta do Conselho Intermunicipal, sendo sujeitos à competente publicação em Diário da República e divulgação no sítio da CIMRL (<https://cimregiaodeleiria.pt/>).

2. Caracterização dos meios e política de comunicação de irregularidades ocorridas.

A CIMRL dispõe de ferramentas de prevenção, implementação e controlo que visam assegurar a atuação de acordo com os seus princípios e valores, destacando-se o Código de Conduta e Ética, os Sistemas de Gestão da Responsabilidade Social e os Planos de Gestão de Riscos de Corrupção e Infrações Conexas.

A atuação da CIMRL, enquanto entidade que presta um serviço público, tem-se pautado por valores de integridade, rigor e responsabilidade no desempenho da sua missão. O Código de Conduta e Ética expressa o compromisso da entidade, órgãos sociais e trabalhadores da entidade em prosseguir a missão com transparência, diálogo e ética.

Todos aqueles que se relacionam com a CIMRL nas suas atividades institucionais e sociais, têm interesse legítimo na transparência, no diálogo e na atitude ética da entidade e dos seus trabalhadores, podendo fazer chegar contributos à CIMRL. No Plano de Gestão de Risco Corrupção e Infrações Conexas da CIMRL, o qual se encontra publicado no sítio da CIMRL e comunicado a todos os trabalhadores, encontram-se descritos os meios de comunicação de eventuais irregularidades ocorridas na sociedade, tendo a CIMRL implementado o canal de denúncia, tanto para colaboradores como entidades externas, encontrando-se disponível no seguinte endereço:

- ✓ <https://cimregiaodeleiria.wiretrust.pt/>

A CIMRL adotou o Regulamento Geral de Proteção de Dados (RGPD), tendo aprovado em reunião de Conselho de Intermunicipal, a política de proteção de dados pessoais interna e externa, de conhecimento de todos os colaboradores, bem como dos clientes e fornecedores, encontrando-se publicitada para consulta no sítio da Comunidade Intermunicipal.

A adoção e o cumprimento do RGPD manifestam o empenho da CIMRL e dos seus órgãos no cumprimento da legislação relativa à proteção de dados pessoais, da segurança e da privacidade da informação, de modo a proteger os dados pessoais e a privacidades dos seus titulares.

B. Deveres Especiais de Informação

1. Indicação da plataforma utilizada para cumprimento dos deveres de informação a que a entidade se encontra sujeita, nomeadamente os relativos ao reporte de informação económica e financeira, a saber:

A informação é disponibilizada no sítio da internet da CIMRL em www.cimregiaodeleiria.pt e remetida para a plataforma do Tribunal de Contas.

a) Planos de atividades e orçamento, anuais e plurianuais, incluindo os planos de investimento e as fontes de financiamento;

Estes relatórios são divulgados no site da CIMRL.

b) Orçamento anual e plurianual;

Estes relatórios são divulgados no site da CIMRL.

c) Documentos anuais de prestação de contas;

Estes relatórios são divulgados no site da CIMRL e na plataforma do Tribunal de Contas. São ainda remetidos para a Direção-Geral das Autarquias Locais e para a AMT - Autoridade da Mobilidade e dos Transportes.

2. Indicação da plataforma utilizada para cumprimento dos deveres de transparência a que a CIMRL se encontra sujeita,

A informação é disponibilizada no sítio da internet da Comunidade Intermunicipal da Região de Leiria, em www.cimregiaodeleiria.pt, e na plataforma do Tribunal de Contas.

C. Sítio na Internet

1. Indicação da hiperligação para acesso direto ao sítio na internet da CIMRL onde se encontram divulgados as informações legais:

– www.cimregiaodeleiria.pt

a) Estatutos e regulamentos de funcionamento dos órgãos

- <https://cimregiaodeleiria.pt/cim-regiao-de-leiria/>

b) Titulares dos órgãos sociais e outros órgãos estatutários;

- <https://cimregiaodeleiria.pt/assembleia-constituicao/>
- <https://cimregiaodeleiria.pt/secretariado-constituicao/>
- <https://cimregiaodeleiria.pt/conselho-constituicao/>

c) Documentos de prestação de contas anuais;

- <https://cimregiaodeleiria.pt/orcamentos-e-outros-documentos/>

d) Obrigações de serviço público a que a CIMRL está sujeita e os termos contratuais da prestação de serviço público;

Autoridade Sub-Regional de Transportes

- <https://cimregiaodeleiria.pt/transportes/rede-de-transportes-publicos/>

MOBI Transporte Flexível

- <https://cimregiaodeleiria.pt/transportes/mobi-transporte-flexivel/>

e) Modelo de financiamento subjacente e apoios financeiros recebidos do Estado nos últimos três exercícios.

- <https://cimregiaodeleiria.pt/orcamentos-e-outros-documentos/>

A. Estrutura das Remunerações

1. Descrição da política de remuneração dos órgãos de administração e de fiscalização.

A política de remunerações dos membros dos órgãos sociais da CIMRL, bem como o respetivo regime remuneratório, decorre do regime jurídico aplicável às autarquias locais e do estatuto das entidades intermunicipais, aprovado pela Lei n.º 75/2013 de 12 de setembro, na sua redação atual, que aprovou o regime jurídico das autarquias locais, aprova o estatuto das entidades intermunicipais, estabelece o regime jurídico da transferência de competências do Estado para as autarquias locais e para as entidades intermunicipais e aprova o regime jurídico do associativismo autárquico.

Os membros da Assembleia Intermunicipal têm direito a uma senha de presença pela participação nas reuniões ordinárias, calculada nos termos aplicáveis ao pagamento das senhas de presença abonadas aos membros das Assembleias Municipais.

Ao exercício de funções no Conselho Intermunicipal e no Conselho Estratégico para o Desenvolvimento Intermunicipal não corresponde qualquer remuneração, sem prejuízo das ajudas de custo devidas nos termos da lei.

2. Informação sobre o modo como a remuneração é estruturada.

O Conselho Intermunicipal delibera, por unanimidade, sobre a existência e o número de Secretários Intermunicipais, no limite máximo de dois, e se os mesmos são remunerados.

A fixação das remunerações está associada ao Sistema Remuneratório da Administração Pública.

Neste âmbito, nota-se que o conceito como a remuneração base (como montante pecuniário correspondente ao nível remuneratório da posição remuneratória detida pelo trabalhador na categoria de que é titular ou do cargo exercido em comissão de serviço), nível remuneratório (como montante pecuniário correspondente a uma das 115 posições previstas na Tabela Remuneratória Única – TRU –, que permite determinar o montante da remuneração base devida a cada trabalhador) e posição remuneratória (posicionamento da estrutura remuneratória de cada carreira ou categoria concretamente detido ou ocupado por cada trabalhador que permite determinar a respetiva remuneração base através do estabelecimento da correspondência com um nível remuneratório da TRU) são conceitos jurídicos que entraram no léxico dos órgãos, serviços e trabalhadores da Administração Pública, quer com a entrada em vigor da Lei n.º 12-A/2008, de 20 de fevereiro (também conhecida como a lei dos vínculos, carreiras e remunerações – LVCR) e, mais recentemente, da Lei Geral do Trabalho em Funções Públicas (LTFP), aprovada pela Lei n.º 35/2014, de 20 de junho.

3. Referência, se aplicável, à existência de uma componente variável da remuneração, critérios de atribuição e informação sobre eventual impacto da avaliação de desempenho nesta componente.

Relativamente ao exercício de 2022, não há lugar à atribuição de prémios de gestão ou de quaisquer remunerações anuais de natureza variável.

4. Caracterização dos parâmetros e fundamentos definidos no contrato de gestão para efeitos de atribuição de prémio.

Não foram definidos parâmetros e fundamentos no contrato de gestão para efeitos de atribuição de prémio.

5. Referência a regimes complementares de pensões ou de reforma antecipada para os administradores e data em que foram aprovados em assembleia geral, em termos individuais.

Não existem regimes complementares de pensões ou de reforma antecipada para os administradores em termos individuais.

Não existem quaisquer outros elementos ou informações adicionais a disponibilizar.

Leiria, 11 de abril de 2023

O Primeiro Secretário Executivo

PAULO JORGE
FRAZÃO
BATISTA DOS
SANTOS

Assinado de forma
digital por PAULO
JORGE FRAZÃO
BATISTA DOS SANTOS

Paulo Santos

VIII. Documentos de Prestação de Contas

O órgão de gestão é responsável pela:

- preparação de demonstrações financeiras que apresentem de forma verdadeira e apropriada a posição financeira, o desempenho financeiro e os fluxos de caixa da Entidade de acordo com a Norma de Contabilidade Pública – Pequenas Entidades adotada em Portugal através do Sistema de Normalização Contabilística para as Administrações Públicas;
- elaboração do relatório de gestão nos termos legais e regulamentares aplicáveis;
- criação e manutenção de um sistema de controlo interno apropriado para permitir a preparação de demonstrações financeiras isentas de distorção material devido a fraude ou a erro;
- adoção de políticas e critérios contabilísticos adequados nas circunstâncias; e
- avaliação da capacidade da Entidade de se manter em continuidade, divulgando, quando aplicável, as matérias que possam suscitar dúvidas significativas sobre a continuidade das atividades.

1. Balanço

Ver anexo I.

2. Demonstração de resultados

Ver anexo II.

3. Execução financeira do Plano Plurianual de Investimento (PPI) de 2022

Ver anexo III.

4. Demonstração dos fluxos de caixa.

Ver anexo IV.

5. Anexo às demonstrações financeiras.

Ver anexo V.

ANEXO I

Balanço

ANEXO II

Demonstração de resultados

ANEXO III

Execução financeira do Plano Plurianual de Investimento (PPI) de 2022

ANEXO IV

Demonstração dos fluxos de caixa

ANEXO V

Anexo às demonstrações financeiras

Comunidade Intermunicipal da Região de Leiria

Balço em 31 de Dezembro de 2022

Valores em €

RUBRICAS	NOTAS	DATAS	
		31/12/2022	31/12/2021
ATIVO			
Ativo não corrente			
Ativos fixos tangíveis		2.828.484,96	2.112.839,38
Propriedades de investimento			
Ativos intangíveis		1.008.589,41	1.191.373,77
Ativos biológicos			
Participações financeiras		23.352,50	23.352,50
Devedores por empréstimos bonificados e subsídios reembolsáveis			
Acionistas/sócios/associados			
Diferimentos			
Outros ativos financeiros			
Ativos por impostos diferidos			
Cientes, contribuintes e utentes			
Outras contas a receber		330.325,00	351.985,00
		4.190.751,87	3.679.550,65
Ativo corrente			
Inventários			
Ativos biológicos			
Devedores por transferências e subsídios não reembolsáveis		1.027.246,98	1.676.352,79
Devedores por empréstimos bonificados e subsídios reembolsáveis			
Cientes, contribuintes e utentes		28.452,24	63.794,28
Estado e outros entes públicos		1.294,66	
Acionistas/sócios/associados			
Outras contas a receber		21.677,17	21.650,00
Diferimentos		3.246,99	8.197,76
Ativos financeiros detidos para negociação			
Outros ativos financeiros			
Ativos não correntes detidos para venda			
Caixa e depósitos		2.169.223,09	367.706,29
		3.251.141,13	2.137.701,12
Total do Ativo		7.441.893,00	5.817.251,77
PATRIMÓNIO LÍQUIDO			
Património/Capital		174.702,55	174.702,55
Ações (quotas) próprias			
Outros instrumentos de capital próprio			
Prémios de emissão			
Reservas			
Resultados transitados		263.922,35	417.706,13
Ajustamentos em ativos financeiros			
Excedentes de revalorização			
Outras variações no Património Líquido		1.067.025,96	966.320,95
Resultado líquido do período		1.138.443,86	-153.783,78
Dividendos antecipados			
Interesses que não controlam			
Total do Património Líquido		2.644.094,72	1.404.945,85

Comunidade Intermunicipal da Região de Leiria

Balança em 31 de Dezembro de 2022

Valores em €

RUBRICAS	NOTAS	DATAS	
		31/12/2022	31/12/2021
PASSIVO			
Passivo não corrente			
Provisões			
Financiamentos obtidos			
Fornecedores de investimentos		345.619,20	367.220,40
Responsabilidades por benefícios pós-emprego			
Diferimentos		2.426.076,03	2.389.370,95
Passivos por impostos diferidos			
Fornecedores			
Outras contas a pagar			
		2.771.695,23	2.756.591,35
Passivo corrente			
Credores por transferências e subsídios não reembolsáveis concedidos		1.659.697,54	1.317.249,35
Fornecedores		130.476,16	100.659,74
Adiantamentos de clientes, contribuintes e utentes			
Estado e outros entes públicos		19.689,62	25.196,05
Acionistas/sócios/associados			
Financiamentos obtidos			
Fornecedores de investimentos		21.601,20	126.779,98
Outras contas a pagar		134.684,02	52.374,96
Diferimentos		59.954,51	33.454,49
Passivos financeiros detidos para negociação			
Outros passivos financeiros			
		2.026.103,05	1.655.714,57
Total do Passivo		4.797.798,28	4.412.305,92
Total do Património Líquido e Passivo		7.441.893,00	5.817.251,77

Comunidade Intermunicipal da Região de Leiria

Demonstração de resultados por naturezas do período findo em 31 de Dezembro de 2022

Valores em €

RENDIMENTOS E GASTOS	NOTAS	PERÍODOS	
		31/12/2022	31/12/2021
Impostos, contribuições e taxas		47.220,65	68.319,44
Vendas			
Prestações de serviços e concessões			
Rendimentos/Gastos imputados de entidades controladas, associadas e empre			
Transferências e subsídios correntes obtidos		5.646.025,42	3.752.075,82
Variações nos inventários da produção			
Trabalhos para a própria entidade			
Custo das mercadorias vendidas, das matérias consumidas e dos inventários tr			
Fornecimentos e serviços externos		-1.369.291,81	-746.842,58
Gastos com pessoal		-426.106,06	-376.703,70
Transferências e subsídios concedidos		-2.685.824,62	-2.912.091,62
Prestações sociais			
Imparidade de inventários e ativos biológicos (perdas/reversões)			
Imparidade de dívidas a receber (perdas/reversões)			
Provisões (aumentos/reduções)			
Imparidade de investimentos não depreciables/amortizáveis (perdas/reversões)			
Aumentos/reduções de justo valor			
Outros rendimentos		311.730,64	495.130,35
Outros gastos		-46.962,25	-31.877,67
Resultados antes de depreciações e gastos de financiamento		1.476.791,97	248.010,04
Gastos/reversões de depreciação e amortização		-338.270,04	-401.600,59
Imparidade de investimentos depreciables/amortizáveis (perdas/reversões)			
Resultado operacional (antes de gastos de financiamento)		1.138.521,93	-153.590,55
Juros e rendimentos similares obtidos			
Juros e gastos similares suportados		-78,07	-193,23
Resultado antes de impostos		1.138.443,86	-153.783,78
Imposto sobre o rendimento			
Resultado líquido do período		1.138.443,86	-153.783,78
Resultado líquido do período atribuível a:			
Detentores do capital da entidade-mãe			
Interesses que não controlam		1.138.443,86	-153.783,78

Execução Anual das Grandes Opções do Plano

Anexo 3

Comunidade Intermunicipal da Região de Leiria

Período: 01-01-2022 a 31-12-2022 Ano: 2022

(designação da autarquia local)

(unidade: €)

Obj.	Prog	Projeto		Designação	Código Classificação Orçamental	Forma de Realiz.	Fonte Financiamento (%)				Datas (Mês/Ano)		Montante Previsto			Montante executado			Nível Execução Anual (%)	Nível Execução Global (%)
		Ano / Nº	Ação				RP	RG	UE	EM	Início	Fim	Ano	Anos seguintes	Total	Anos Anteriores	Ano	Total		
01				FUNÇÕES GERAIS																
01	001			ADMINISTRAÇÃO AUTÁRQUICA																
01	001	2022/1		AQUISIÇÃO E UPGRADES DE SOFTWARE																
01	001	2022/1	1	Renovação do Suporte e Manutenção Plataforma SIGA - Educação	01	020219	O	100		01/2022	12/2022	159.900,00	54.120,00	214.020,00	0,00	51.660,00	51.660,00	32,31	24,14	
01	001	2022/1	3	Renovação do Licenciamento do Software PLESK	01	020219	O	100		01/2022	12/2022	787,00	787,20	1.574,20	0,00	676,50	676,50	85,96	42,97	
01	001	2022/1	4	Renovação de licenciamento vMWARE	01	020219	O	100		01/2022	12/2022	0,00	92.250,00	92.250,00	0,00	0,00	0,00	0,00	0,00	
01	001	2022/1	5	Certificados Digitais para os vários domínios da CIMRL	01	070108	O	100		01/2022	12/2022	1.537,50	3.444,00	4.981,50	0,00	1.537,50	1.537,50	100,00	30,86	
01	001	2022/1	6	Certificado Digital de Representação coletiva para a CIMR	01	070108	O	100		01/2022	12/2022	0,00	984,00	984,00	0,00	0,00	0,00	0,00	0,00	
01	001	2022/1	8	Aquisição de plataforma de Gestão de Segurança e SIEM para todos os Municípios	01	070108	A	100		01/2022	12/2022	18.700,00	0,00	18.700,00	103.916,04	0,00	103.916,04	0,00	84,75	
01	001	2022/2		GESTÃO DE FROTAS - LOCAÇÃO DE VEÍCULOS ELÉTRICOS																
01	001	2022/2	1	Locação de veículos elétricos	01	070205	O	15	85	01/2022	12/2022	1.000,00	0,00	1.000,00	0,00	0,00	0,00	0,00	0,00	
01	001	2022/3		RENOVAÇÃO PARQUE INFORMÁTICO - CIMRL																
01	001	2022/3	1	Aquisição de Desktops e respetivos licenciamentos para os colaboradores da CIMRL - 10 Desktops	01	070107	O	100		01/2022	12/2022	3.500,00	13.530,00	17.030,00	0,00	0,00	0,00	0,00	0,00	
01	001	2022/4		AQUISIÇÃO DE SISTEMAS DE INFORMAÇÃO, REDES E DE COMUNICAÇÕES																
01	001	2022/4	1	Linha de Dados do Datacenter com Redundância 3G	01	020209	O	100		01/2022	12/2024	0,00	3.661,07	3.661,07	0,00	0,00	0,00	0,00	0,00	
01	001	2022/4	2	Serviço de Comunicações VOZ - Edifício sede Maringá	01	020209	O	100		01/2022	12/2022	2.085,59	2.085,47	4.171,06	0,00	1.673,65	1.673,65	80,25	40,13	
01	001	2022/6		RENOVAÇÃO/BENEFICIAÇÃO DATACENTER																
01	001	2022/6	1	Aquisição de sistema de armazenamento de alto desempenho e servidores para DataCenter da CIMRL	01	070107	O	100		01/2022	12/2022	182.631,41	0,00	182.631,41	68.858,45	182.470,63	251.329,08	99,91	99,94	
01	001	2022/6	2	Serviço de Suporte de todos os equipamentos de Energia e Monitorização do DataCenter e Maringá	01	020219	A	100		01/2022	12/2022	0,00	5.535,00	5.535,00	0,00	0,00	0,00	0,00	0,00	
01	001	2022/6	3	Renovação de Suporte de alguns equipamentos do DataCenter - Servidores, Sistemas de Armazenamento e Switchs	01	020219	O	100		01/2022	12/2022	0,00	35.670,00	35.670,00	0,00	0,00	0,00	0,00	0,00	
01	001	2022/8		QUOTIZAÇÕES																
01	001	2022/8	1	Quota anual CEPAE	01	040701	O	100		01/2022	12/2022	1.800,00	600,00	2.400,00	0,00	1.800,00	1.800,00	100,00	75,00	
01	001	2022/8	2	Quota anual ADAE	01	040701	O	100		01/2022	12/2022	3.000,00	3.000,00	6.000,00	0,00	3.000,00	3.000,00	100,00	50,00	
01	001	2022/8	3	Quota anual ENERDURA	01	040701	O	100		01/2022	12/2022	1.000,00	1.000,00	2.000,00	0,00	997,60	997,60	99,76	49,88	
01	001	2022/9		TRANSFERÊNCIAS PARA ENTIDADES NÃO SOCIETÁRIAS																
01	001	2022/9	1	Atribuição subsídios	01	050103	O	100		01/2022	12/2022	54.401,00	0,00	54.401,00	0,00	54.401,00	54.401,00	100,00	100,00	
01	001	2022/10		LICENÇAS DE CONTINUIDADE SOFTWARE APLICACIONAL - GESTÃO AUTÁRQUICA																
01	001	2022/10	1	Taxa de manutenção	01	020219	O	100		01/2022	12/2022	6.100,00	5.000,00	11.100,00	0,00	6.063,90	6.063,90	99,41	54,63	
												Totais do Programa 001:	436.442,50	221.666,74	658.109,24	172.774,49	304.280,78	477.055,27	69,72	57,42
01	002			PROTEÇÃO CIVIL E GABINETE TÉCNICO FLORES																
01	002	2022/13		PROJETO "I&D-RESNETDETECT"- DETEÇÃO AUTOMÁTICA PRECOCE DE INCÊNDIOS FLORESTAIS																

Execução Anual das Grandes Opções do Plano

Comunidade Intermunicipal da Região de Leiria

Período: 01-01-2022 a 31-12-2022

Ano: 2022

(designação da autarquia local)

(unidade: €)

Obj.	Prog	Projeto		Designação	Código Classificação Orçamental	Forma de Realiz.	Fonte Financiamento (%)				Datas (Mês/Ano)		Montante Previsto			Montante executado			Nível Execução Anual (%)	Nível Execução Global (%)
		Ano / N°	Ação				RP	RG	UE	EM	Início	Fim	Ano	Anos seguintes	Total	Anos Anteriores	Ano	Total		
01				FUNÇÕES GERAIS																
01	002			PROTEÇÃO CIVIL E GABINETE TÉCNICO FLORES*																
01	002	2022/13	1	Remunerações RH	01 010103	O	15	85		01/2022	12/2022	10.377,88	0,00	10.377,88	3.303,46	10.311,02	13.614,48	99,36	99,51	
01	002	2022/13	2	Remunerações RH - Subsidio Ferias Subsidio Natal	01 01011401	O	15	85		01/2022	12/2022	562,98	0,00	562,98	564,68	562,98	1.127,66	100,00	100,00	
01	002	2022/13	3	Encargos Sociais RH	01 0103050201	O	15	85		01/2022	12/2022	2.935,95	0,00	2.935,95	871,67	2.935,95	3.807,62	100,00	100,00	
01	002	2022/13	5	Comunicação e divulgação	01 020217	O	15	85		01/2022	12/2022	23.247,00	0,00	23.247,00	0,00	23.247,00	23.247,00	100,00	100,00	
01	002	2022/15		STOPVESPA-RL - PLANO INTERMUNICIPAL DE PREVENÇÃO E CONTROLO DA VESPA VELUTINA NA REGIÃO DE LEIRIA																
01	002	2022/15	1	Aquisição de serviços de armadilhagem	01 020220	O	15	85		01/2022	12/2023	136.459,55	0,00	136.459,55	0,00	122.660,78	122.660,78	89,89	89,89	
01	002	2022/15	2	Aquisição de serviços de iluminação	01 020220	O	15	85		01/2022	12/2023	84.702,87	0,00	84.702,87	0,00	50.061,00	50.061,00	59,10	59,10	
01	002	2022/15	4	Aquisição de equipamento	01 070115	O	15	85		01/2022	12/2023	51.430,00	0,00	51.430,00	0,00	50.430,62	50.430,62	98,06	98,06	
01	002	2022/15	6	Plano de Comunicação e Sensibilização Municipal	01 020217	O	15	85		01/2022	12/2023	922,50	0,00	922,50	0,00	922,50	922,50	100,00	100,00	
01	002	2022/16		MONTCLIMA: CLIMA E RISCOS NATURAIS NAS MONTANHAS DO SUDOESTE																
01	002	2022/16	2	Acessoria técnica para implementação e acompanhamento do projecto	01 020220	O	25	75		01/2022	12/2022	37.940,09	0,00	37.940,09	54.849,88	861,00	55.710,88	2,27	60,04	
01	002	2022/16	3	Deslocações e estadas	01 020213	O	25	75		01/2022	12/2022	5.187,60	0,00	5.187,60	661,09	5.146,16	5.807,25	99,20	99,29	
01	002	2022/16	4	Remunerações RH	01 010103	O	25	75		01/2022	12/2022	11.898,48	0,00	11.898,48	26.529,76	11.725,34	38.255,10	98,54	99,55	
01	002	2022/16	5	Encargos Sociais RH	01 0103050201	O	25	75		01/2022	12/2022	3.176,31	0,00	3.176,31	6.165,61	2.933,85	9.099,46	92,37	97,40	
Totais do Programa 002:												368.841,21	0,00	368.841,21	92.946,15	281.798,20	374.744,35	76,40	81,15	
Totais do Objetivo 01:												805.283,71	221.666,74	1.026.950,45	265.720,64	586.078,98	851.799,62	72,78	65,89	

Execução Anual das Grandes Opções do Plano

Comunidade Intermunicipal da Região de Leiria

Período: 01-01-2022 a 31-12-2022 Ano: 2022

(designação da autarquia local)

(unidade: €)

Obj.	Prog	Projeto		Designação	Código Classificação Orçamental	Forma de Realiz.	Fonte Financiamento (%)				Datas (Mês/Ano)			Montante Previsto			Montante executado			Nível Execução Anual (%)	Nível Execução Global (%)				
		Ano / Nº	Ação				RP	RG	UE	EM	Início	Fim	Ano	Anos seguintes	Total	Anos Anteriores	Ano	Total							
02				FUNÇÕES SOCIAIS																					
02	001			EDUCAÇÃO																					
02	001	2022/23		EMPREENDEDORISMO NA REGIÃO DE LEIRIA ARRISCA CONNOSCO																					
02	001	2022/23	1	Empreendedorismo nas Escolas 2020 - 2022	01	020220	O	15	85		01/2022	12/2023	98.520,56	36.850,00	135.370,56	18.576,44	46.063,50	64.639,94	46,76	41,99					
02	001	2022/23	2	Empreendedorismo social e inclusivo	01	020220	O	15	85		01/2022	12/2023	5.163,76	15.284,00	20.447,76	0,00	20,06	20,06	0,39	0,10					
02	001	2022/23	3	Potenciação de jovens para o mercado de trabalho	01	020220	O	15	85		01/2022	12/2023	45,73	0,00	45,73	0,00	45,73	45,73	100,00	100,00					
02	001	2022/23	4	Programa "Aprende e experimenta um novo ofício"	01	020220	O	15	85		01/2022	12/2023	4.500,00	0,00	4.500,00	0,00	0,00	0,00	0,00	0,00					
02	001	2022/23	5	Promoção e Dinamização da Incubação na Região de Leiria	01	020220	O	15	85		01/2022	12/2023	13.044,15	0,00	13.044,15	0,00	0,00	0,00	0,00	0,00					
02	001	2022/23	6	Comunicação e Divulgação	01	020217	O	15	85		01/2022	12/2023	2.306,25	24.000,00	26.306,25	0,00	1.666,65	1.666,65	72,27	6,34					
02	001	2022/23	7	Coordenação, monitorização e avaliação	01	020220	O	15	85		01/2022	12/2023	0,00	9.225,00	9.225,00	0,00	0,00	0,00	0,00	0,00					
02	001	2022/23	8	Aquisição de serviços para implementação do projeto	01	020220	O	15	85		01/2022	12/2023	27.892,48	0,00	27.892,48	0,00	10.099,97	10.099,97	36,21	36,21					
02	001	2022/23	9	Remunerações - RH	01	010103	O	15	85		01/2022	12/2022	15.134,48	0,00	15.134,48	9.645,51	13.705,06	23.350,57	90,56	94,23					
02	001	2022/23	10	Remunerações - RH - Subsídio Férias - Subsídio Natal	01	01011401	O	15	85		01/2022	12/2022	2.203,58	0,00	2.203,58	2.203,58	2.203,58	4.407,16	100,00	100,00					
02	001	2022/23	11	Encargos Sociais - RH	01	0103050201	O	15	85		01/2022	12/2022	1.673,89	0,00	1.673,89	1.185,70	1.434,61	2.620,31	85,71	91,63					
02	001	2022/23	12	Encargos Sociais - RH	01	0103050202	O	15	85		01/2022	12/2022	2.100,62	0,00	2.100,62	1.431,02	1.950,04	3.381,06	92,83	95,74					
02	001	2022/23	13	Subsídio Refeição - RH	01	01011301	O	15	85		01/2022	12/2022	1.154,34	0,00	1.154,34	806,14	1.052,71	1.858,85	91,20	94,82					
02	001	2022/23	14	Ajudas Custo - RH	01	010204	O	15	85		01/2022	12/2022	69,03	0,00	69,03	0,00	0,00	0,00	0,00	0,00					
02	001	2022/25		FORMAÇÃO PROFISSIONAL PARA FUNCIONÁRIOS DA ADMINISTRAÇÃO PÚBLICA LOCAL – CAPACITAÇÃO INSTITUCIONAL EM PARCERIA																					
02	001	2022/25	1	Aquisição de serviços de formação profissional para Admisnitração Pública Local - FEFAL	01	020215	O	15	85		01/2022	12/2023	49.296,00	0,00	49.296,00	19.352,81	36.864,00	56.216,81	74,78	81,89					
02	001	2022/26		PROGRAMA ERASMUS +																					
02	001	2022/26	1	Seminário de capacitação acreditado para professores	01	020216	A		100		01/2022	12/2023	0,00	1.845,00	1.845,00	0,00	0,00	0,00	0,00	0,00					
02	001	2022/26	2	Prémios Intermunicipais 3º ciclo	01	020115	O		100		01/2022	12/2023	0,00	3.690,00	3.690,00	0,00	0,00	0,00	0,00	0,00					
02	001	2022/26	3	Prémios Intermunicipais Secundário	01	020115	O		100		01/2022	12/2023	0,00	3.690,00	3.690,00	0,00	0,00	0,00	0,00	0,00					
02	001	2022/26	4	Aquisição de serviços	01	020220	O		100		01/2022	12/2023	0,00	4.500,00	4.500,00	0,00	0,00	0,00	0,00	0,00					
													Totais do Programa 001:	223.104,87	99.084,00	322.188,87	53.201,20	115.105,91	168.307,11	51,59	44,84				
02	002			SERVIÇOS DE SAÚDE																					
02	002	2022/29		PROGRAMA DE APOIO À PANDEMIA																					
02	002	2022/29	1	Aquisição de serviços	01	020225	O	100			01/2022	12/2022	232,99	0,00	232,99	10.409,16	0,00	10.409,16	0,00	97,81					
02	002	2022/29	4	Aquisição de materiais diversos	01	020121	O	100			01/2022	12/2022	36.620,00	0,00	36.620,00	105.390,69	36.620,00	142.010,69	100,00	100,00					
													Totais do Programa 002:	36.852,99	0,00	36.852,99	115.799,85	36.620,00	152.419,85	99,37	99,85				
02	005			ORDENAMENTO DO TERRITÓRIO																					
02	005	2022/35		CARTOGRAFIA E INFORMAÇÃO GEOGRÁFICA																					

Execução Anual das Grandes Opções do Plano

Comunidade Intermunicipal da Região de Leiria

Período: 01-01-2022 a 31-12-2022 Ano: 2022

(designação da autarquia local)

(unidade: €)

Obj.	Prog	Projeto		Designação	Código Classificação Orçamental	Forma de Realiz.	Fonte Financiamento (%)				Datas (Mês/Ano)		Montante Previsto			Montante executado			Nível Execução Anual (%)	Nível Execução Global (%)
		Ano / Nº	Ação				RP	RG	UE	EM	Início	Fim	Ano	Anos seguintes	Total	Anos Anteriores	Ano	Total		
02				FUNÇÕES SOCIAIS																
02	005			ORDENAMENTO DO TERRITÓRIO																
02	005	2022/35	1	Aquisição de cartografia	01	070115	O	15	85		01/2022	12/2022	100,13	0,00	100,13	520.603,67	0,00	520.603,67	0,00	99,98
				Totais do Programa 005:									100,13	0,00	100,13	520.603,67	0,00	520.603,67	0,00	99,98
02	006			AMBIENTE E ENERGIA																
02	006	2022/40		PROGRAMA DE EDUCAÇÃO, SENSIBILIZAÇÃO E INFORMAÇÃO PÚBLICA SOBRE ALTERAÇÕES CLIMÁTICAS DA REGIÃO DE LEIRIA (PESIPAC_RL)																
02	006	2022/40	1	Concretização do PESIPAC-RL- Elaboração do Plano	01	070115	O	15	85		01/2022	12/2022	14.031,23	0,00	14.031,23	79.510,29	0,00	79.510,29	0,00	85,00
02	006	2022/40	3	Produção de material de divulgação - publicação de caderno temático	01	020217	O	15	85		01/2022	12/2022	7.151,84	0,00	7.151,84	7.071,20	3.432,32	10.503,52	47,99	73,85
02	006	2022/43		COMUNIDADES DE ENERGIA RENOVÁVEL																
02	006	2022/43	1	Aquisição de serviços	01	020220	O	15	85		01/2022	12/2022	5.412,00	0,00	5.412,00	0,00	5.412,00	5.412,00	100,00	100,00
02	006	2022/44		WORKSHOPS																
02	006	2022/44	1	Realização de workshops e seminários	01	020216	O	15	85		01/2022	12/2022	350,00	0,00	350,00	0,00	350,00	350,00	100,00	100,00
02	006	2022/46		ESTRATÉGIA INTERMUNICIPAL PARA A ADAPTAÇÃO ÀS ALTERAÇÕES CLIMÁTICAS DA REGIÃO DE LEIRIA - POSEUR																
02	006	2022/46	1	Elaboração da EIAAC da Região de Leiria	01	070115	O	15	85		01/2022	12/2022	36.017,47	21.835,57	57.853,04	7.278,53	31.540,29	38.818,82	87,57	59,60
02	006	2022/46	3	Publicação e divulgação	01	020217	O	15	85		01/2022	12/2022	3.290,25	4.305,00	7.595,25	0,00	3.290,25	3.290,25	100,00	43,32
02	006	2022/46	4	Realização de seminários	01	020216	O	15	85		01/2022	12/2022	0,00	3.198,00	3.198,00	0,00	0,00	0,00	0,00	0,00
02	006	2022/89		RECOLHABIO-APOIO Á IMPLEMENTAÇÃO DE PROJETOS DE RECOLHA SELETIVA DE BIORRESIDUOA																
02	006	2022/89	1	Aquisição de Serviços	01	020220	O		100		11/2022	12/2023	0,00	100.000,00	100.000,00	0,00	0,00	0,00	0,00	0,00
02	006	2022/89	2	Aquisição de Equipamento	01	070115	O		100		01/2022	12/2023	0,00	250.000,00	250.000,00	0,00	0,00	0,00	0,00	0,00
02	006	2022/89	3	Publicidade e Comunicação	01	020217	O		100		01/2022	12/2023	0,00	50.000,00	50.000,00	0,00	0,00	0,00	0,00	0,00
02	006	2022/89	4	Municípios Associados - CIMRL	01	0805010112	O		100		11/2022	12/2023	84.746,98	410.000,00	494.746,98	0,00	0,00	0,00	0,00	0,00
				Totais do Programa 006:									150.999,77	839.338,57	990.338,34	93.860,02	44.024,86	137.884,88	29,16	12,72
02	007			CULTURA																
02	007	2022/48		REDE INTERMUNICIPAL DE BIBLIOTECAS DA REGIÃO DE LEIRIA																
02	007	2022/48	1	Aquisição de serviços	01	020220	O	100			01/2022	12/2022	320,00	0,00	320,00	0,00	320,00	320,00	100,00	100,00
02	007	2022/49		REDE INTERMUNICIPAL DE ARQUIVOS DA REGIÃO DE LEIRIA																
02	007	2022/49	1	Aquisição de serviços	01	020220	O	100			01/2022	12/2022	550,00	0,00	550,00	0,00	550,00	550,00	100,00	100,00
02	007	2022/49	2	Deslocações e estadas	01	020213	O	100			01/2022	12/2022	220,00	0,00	220,00	1,50	220,00	221,50	100,00	100,00
02	007	2022/53		REGIÃO DE LEIRIA - REDE CULTURAL																
02	007	2022/53	1	Aquisição de serviços	01	020220	O	15	85		01/2022	12/2022	6.134,63	0,00	6.134,63	0,00	6.134,63	6.134,63	100,00	100,00
02	007	2022/54		BIENAL IBÉRICA DE PATRIMÓNIO CULTURAL – LEIRIA 2021																

Execução Anual das Grandes Opções do Plano

Comunidade Intermunicipal da Região de Leiria

Período: 01-01-2022 a 31-12-2022 Ano: 2022

(unidade: €)

Obj.	Prog	Projeto		Designação	Código Classificação Orçamental	Forma de Realiz.	Fonte Financiamento (%)				Datas (Mês/Ano)		Montante Previsto			Montante executado			Nível Execução Anual (%)	Nível Execução Global (%)
		Ano / N.º	Ação				RP	RG	UE	EM	Início	Fim	Ano	Anos seguintes	Total	Anos Anteriores	Ano	Total		
02				FUNÇÕES SOCIAIS																
02	007			CULTURA																
02	007	2022/54	1	Aquisição de serviços para implementação do projeto	01 020220	O	15	85			01/2022	12/2022	28.307,06	0,00	28.307,06	0,00	28.306,61	28.306,61	100,00	100,00
Totais do Programa 007:													35.531,69	0,00	35.531,69	1,50	35.531,24	35.532,74	100,00	100,00
Totais do Objetivo 02:													446.589,45	938.422,57	1.385.012,02	783.466,24	231.282,01	1.014.748,25	51,79	46,80

Execução Anual das Grandes Opções do Plano

Comunidade Intermunicipal da Região de Leiria

Período: 01-01-2022 a 31-12-2022 Ano: 2022

(designação da autarquia local)

(unidade: €)

Obj.	Prog	Projeto		Designação	Código Classificação Orçamental	Forma de Realiz.	Fonte Financiamento (%)				Datas (Mês/Ano)		Montante Previsto			Montante executado			Nível Execução Anual (%)	Nível Execução Global (%)
		Ano / Nº	Ação				RP	RG	UE	EM	Início	Fim	Ano	Anos seguintes	Total	Anos Anteriores	Ano	Total		
03				FUNÇÕES ECONÓMICAS																
03	001			PACTO PARA O DESENVOLVIMENTO E COESÃO TI																
03	001	2022/20		SVDAL - SISTEMA DE VIDEOVIGILÂNCIA E DETEÇÃO AUTOMÁTICA DE INCÊNDIOS DA REGIÃO DE LEIRIA																
03	001	2022/20	1	Aquisição de serviços de manutenção	01	020220	O	100			01/2022	12/2022	63.528,08	0,00	63.528,08	28.683,60	30.012,00	58.695,60	47,24	63,65
03	001	2022/59		VALORIZAÇÃO DO PATRIMÓNIO NATURAL DA REGIÃO DE LEIRIA																
03	001	2022/59	2	Criação de conteúdos, sinalética, criação roteiros e projecto sensibilização	01	020220	O	15	85	01/2022	12/2023	58.087,98	49.200,00	107.287,98	0,00	57.755,89	57.755,89	99,43	53,83	
03	001	2022/59	3	Criação de vídeos, roteiros e outros suportes	01	020217	O	15	85	01/2022	12/2023	47.564,10	26.750,04	74.314,14	20.869,11	47.564,10	68.433,21	100,00	71,90	
03	001	2022/60		PLANO INOVADOR DE COMBATE AO INSUCESSO ESCOLAR (PICIE)																
03	001	2022/60	1	Elaboração e/ou aquisição de Recursos Pedagógicos "Educação para a Saúde"	01	020220	O	15	85	01/2022	12/2022	61.509,55	0,00	61.509,55	344.832,37	56.404,55	401.236,92	91,70	98,74	
03	001	2022/60	2	Intercâmbios nacionais e internacionais para conhecimento de iniciativas de sucesso escolar	01	020213	O	15	85	01/2022	12/2022	220,58	0,00	220,58	166,00	120,58	286,58	54,66	74,13	
03	001	2022/60	3	Aquisição De Equipamentos Interativos	01	070107	O	15	85	01/2022	12/2022	256.387,11	0,00	256.387,11	0,00	256.387,11	256.387,11	100,00	100,00	
03	001	2022/60	4	Publicitação e divulgação do programa	01	020217	O	15	85	01/2022	12/2022	14.577,19	0,00	14.577,19	28.389,17	14.091,24	42.480,41	96,67	98,87	
03	001	2022/60	5	Workshops de promoção da educação para a multiculturalidade, saúde e para o bem estar-estar	01	020216	O	15	85	01/2022	12/2022	4.695,46	0,00	4.695,46	6.420,92	2.920,69	9.341,61	62,20	84,03	
03	001	2022/60	6	Seminário intermunicipal de partilha de boas práticas: educar e aprender com saúde	01	020216	O	15	85	01/2022	12/2022	39.575,00	0,00	39.575,00	0,00	5.535,00	5.535,00	13,99	13,99	
03	001	2022/60	7	Serviço de coordenação de equipas	01	020220	O	15	85	01/2022	12/2022	4.500,00	0,00	4.500,00	0,00	0,00	0,00	0,00	0,00	
03	001	2022/60	8	Ação de Capacitação das EM	01	020220	O	15	85	01/2022	12/2022	12.317,14	0,00	12.317,14	0,00	190,20	190,20	1,54	1,54	
03	001	2022/60	10	Monitorização e Avaliação Impacto do projeto	01	020220	O	15	85	01/2022	12/2022	26.434,24	0,00	26.434,24	0,00	18.327,00	18.327,00	69,33	69,33	
03	001	2022/60	11	Remunerações - RH	01	010103	O	15	85	01/2022	12/2022	16.122,71	0,00	16.122,71	23.470,44	15.764,84	39.235,28	97,78	99,10	
03	001	2022/60	12	Remunerações - RH Subsídio Férias e Subsídio Natal	01	01011401	O	15	85	01/2022	12/2022	2.911,45	0,00	2.911,45	3.114,02	2.909,53	6.023,55	99,93	99,97	
03	001	2022/60	13	Encargos Sociais - RH	01	0103050202	O	15	85	01/2022	12/2022	5.057,05	0,00	5.057,05	9.939,68	4.685,42	14.625,10	92,65	97,52	
03	001	2022/60	14	Subsídio Refeição - RH	01	01011301	O	15	85	01/2022	12/2022	1.154,34	0,00	1.154,34	1.175,93	947,27	2.123,20	82,06	91,11	
03	001	2022/60	15	Ajudas de Custo	01	010204	O	15	85	01/2022	12/2022	138,50	0,00	138,50	0,00	87,85	87,85	63,43	63,43	
03	001	2022/61		ASSISTÊNCIA TÉCNICA AO PACTO TERRITORIAL																
03	001	2022/61	1	Remuneração RH	01	010103	O	15	85	01/2022	12/2022	72.332,19	0,00	72.332,19	1.160.287,64	67.328,48	1.227.616,12	93,08	99,59	
03	001	2022/61	2	Encargos sociais RH	01	0103050201	O	15	85	01/2022	12/2022	19.815,71	0,00	19.815,71	261.768,19	18.493,16	280.261,35	93,33	99,53	
03	001	2022/61	3	Remunerações RH - Subsídio Férias e Subsídio Natal	01	01011401	O	15	85	01/2022	12/2022	13.965,26	0,00	13.965,26	181.184,53	11.812,69	192.997,22	84,59	98,90	
03	001	2022/61	4	Remunerações RH - Ajudas de custo	01	010204	O	15	85	01/2022	12/2022	276,19	0,00	276,19	1.284,89	12,55	1.297,44	4,54	83,11	
03	001	2022/61	5	Aquisição de Serviços	01	020220	O	15	85	01/2022	12/2022	17.468,69	0,00	17.468,69	23.354,55	13.081,50	36.436,05	74,89	89,25	
03	001	2022/61	6	Subsídio refeição - RH	01	01011301	O	15	85	01/2022	12/2022	1.959,28	0,00	1.959,28	34.085,08	1.696,44	35.781,52	86,58	99,27	
												Totais do Programa 001:	740.597,80	75.950,04	816.547,84	2.129.026,12	626.128,09	2.755.154,21	84,54	93,54
03	002			AUTORIDADE DE TRANSPORTES																
03	002	2022/62		FUNDO PARA O SERVIÇO PÚBLICO DE TRANSPORTES - IMT																
03	002	2022/62	1	Remuneração de RH	01	010103	O	100			01/2022	12/2022	14.692,70	0,00	14.692,70	17.989,36	14.162,94	32.152,30	96,39	98,38

Execução Anual das Grandes Opções do Plano

Comunidade Intermunicipal da Região de Leiria

Período: 01-01-2022 a 31-12-2022 Ano: 2022

(designação da autarquia local)

(unidade: €)

Obj	Prog	Projeto		Designação	Código Classificação Orçamental	Forma de Realiz.	Fonte Financiamento (%)				Datas (Mês/Ano)		Montante Previsto			Montante executado			Nível Execução Anual (%)	Nível Execução Global (%)
							RP	RG	UE	EM	Inicio	Fim	Ano	Anos seguintes	Total	Anos Anteriores	Ano	Total		
		Ano / Nº	Ação																	
03				FUNÇÕES ECONÓMICAS																
03	002			AUTORIDADE DE TRANSPORTES																
03	002	2022/62	2	Aquisição serviços técnicos especializados	01 020225	O		100		01/2022	12/2022	5.498,10	0,00	5.498,10	75.069,36	3.665,44	78.734,80	66,67	97,73	
03	002	2022/62	4	Encargos Sociais - RH	01 0103050201	O		100		01/2022	12/2022	1.520,49	0,00	1.520,49	2.833,07	1.473,01	4.306,08	96,88	98,91	
03	002	2022/62	5	Subsídio Refeição - RH	01 01011301	O		100		01/2022	12/2022	1.300,00	0,00	1.300,00	907,26	596,32	1.503,58	45,87	68,12	
03	002	2022/63		ESTRATÉGIA INTERMUNICIPAL DE MOBILIDADE DE TERRITÓRIOS BAIXA DENSIDADE																
03	002	2022/63	1	Serviço Transporte MOVE -Álvaizere	01 040102	O		100		01/2022	12/2022	28.620,00	0,00	28.620,00	0,00	23.850,00	23.850,00	83,33	83,33	
03	002	2022/63	2	Serviço de Transporte Flexível - Projeto Piloto	01 020220	O		100		01/2022	12/2022	2.385,00	0,00	2.385,00	70.920,00	2.385,00	73.305,00	100,00	100,00	
03	002	2022/64		PROJETO INTEGRADO PARA A GESTÃO DE CONTRAORDENAÇÕES DL (107/2018)																
03	002	2022/64	1	Aquisição de serviços técnicos especializados	01 020220	O	100			01/2022	12/2022	1.000,00	0,00	1.000,00	0,00	0,00	0,00	0,00	0,00	
03	002	2022/65		PART_RL – PROGRAMA DE APOIO À REDUÇÃO TARIFÁRIA – REGIÃO DE LEIRIA																
03	002	2022/65	1	RDL-Rodoviária do Lis	01 080102	O		100		01/2022	12/2022	1.161.991,52	0,00	1.161.991,52	1.809.340,84	782.767,96	2.592.108,80	67,36	87,24	
03	002	2022/65	2	Trandev - Rodoviária Beira Litoral	01 080102	O		100		01/2022	12/2022	393.042,13	0,00	393.042,13	400.273,58	390.400,04	790.673,62	99,33	99,67	
03	002	2022/65	3	Transdev - Rodoviária Beira Interior	01 080102	O		100		01/2022	12/2022	1.250,00	0,00	1.250,00	0,00	0,00	0,00	0,00	0,00	
03	002	2022/65	4	TUMG - Transportes Urbanos Marinha Grande	01 08010101	O		100		01/2022	12/2022	47.085,40	0,00	47.085,40	91.680,80	36.266,57	127.947,37	77,02	92,20	
03	002	2022/65	5	POMBUS-Transportes Urbanos de Pombal	01 0805010111	O		100		01/2022	12/2022	30.000,00	0,00	30.000,00	21.567,50	16.866,25	38.433,75	56,22	74,53	
03	002	2022/65	6	CP-Comboios de Portugal	01 080301	O		100		01/2022	12/2022	31.997,16	0,00	31.997,16	43.616,63	24.173,31	67.789,94	75,55	89,65	
03	002	2022/65	7	ARUNCA	01 080102	O		100		01/2022	12/2022	68.342,79	0,00	68.342,79	73.541,56	66.619,21	140.160,77	97,48	98,79	
03	002	2022/66		PROTRANSP - PROGRAMA DE APOIO À DENSIFICAÇÃO E REFORÇO DA OFERTA DE TRANSPORTE PÚBLICO E MANUTENÇÃO DE SERVIÇOS ESSENCIAIS																
03	002	2022/66	1	RDL-Rodoviária do Lis	01 040102	O		100		01/2022	12/2022	749.889,36	0,00	749.889,36	0,00	521.845,33	521.845,33	69,59	69,59	
03	002	2022/66	2	Trandev - Rodoviária Beira Litoral	01 040102	O		100		01/2022	12/2022	584.377,90	0,00	584.377,90	408.413,56	584.377,90	992.791,46	100,00	100,00	
03	002	2022/66	7	ARUNCA	01 040102	O		100		01/2022	12/2022	26.500,00	0,00	26.500,00	53.301,75	20.578,24	73.879,99	77,65	92,58	
03	002	2022/66	8	Rodoviária do Tejo	01 040102	O		100		01/2022	12/2022	57.500,00	0,00	57.500,00	57.239,55	29.641,25	86.880,80	51,55	75,72	
03	002	2022/66	9	Turexpresso	01 040102	O		100		01/2022	12/2022	44.855,25	0,00	44.855,25	42.841,60	5.281,52	48.123,12	11,77	54,87	
03	002	2022/88		SERVIÇO TRANSPORTES PÚBLICOS - CONCESSÃO																
03	002	2022/88	1	Aquisição de Serviços	01 020220	O	100			11/2022	12/2025	1.000,00	0,00	1.000,00	0,00	0,00	0,00	0,00	0,00	
Totais do Programa 002:												3.252.847,80	0,00	3.252.847,80	3.169.536,42	2.524.950,29	5.694.486,71	77,62	88,67	
03	003			TURISMO																
03	003	2022/67		PRODUTOS TURÍSTICOS - REGIÃO DE LEIRIA																
03	003	2022/67	1	Aquisição de serviços para criação, conceção e produção de suportes de comunicação para os produtos turísticos integrados da região de leiria	01 020225	O	15	85		01/2022	12/2022	31.525,85	0,00	31.525,85	101.840,83	27.656,16	129.496,99	87,73	97,10	
03	003	2022/67	2	Instalação se sistema de turismo inteligente	01 020220	O	15	85		01/2022	12/2022	818,00	0,00	818,00	0,00	300,00	300,00	36,67	36,67	
03	003	2022/67	6	Publicidade e divulgação do projeto	01 020217	O	15	85		01/2022	12/2022	266.600,09	0,00	266.600,09	0,00	242.154,23	242.154,23	90,83	90,83	

Execução Anual das Grandes Opções do Plano

Comunidade Intermunicipal da Região de Leiria

Período: 01-01-2022 a 31-12-2022 Ano: 2022

(designação da autarquia local)

(unidade: €)

Obj.	Prog	Projeto		Designação	Código Classificação Orçamental	Forma de Realiz.	Fonte Financiamento (%)				Datas (Mês/Ano)		Montante Previsto			Montante executado			Nível Execução Anual (%)	Nível Execução Global (%)
		Ano / Nº	Ação				RP	RG	UE	EM	Início	Fim	Ano	Anos seguintes	Total	Anos Anteriores	Ano	Total		
03				FUNÇÕES ECONÓMICAS																
03	003			TURISMO																
03	003	2022/68		PROGRAMA DE VALORIZAÇÃO DE PRODUTOS DA REGIÃO DE LEIRIA																
03	003	2022/68	3	Comunicação/divulgação	01	020217	O	15	85	01/2022	12/2022	52.728,63	0,00	52.728,63	107.017,41	51.178,83	158.196,24	97,06	99,03	
03	003	2022/69		PARTICIPAÇÃO EM FEIRAS E EVENTOS																
03	003	2022/69	2	Deslocações e estadas	01	020213	O	15	85	01/2022	12/2022	12.900,45	0,00	12.900,45	0,00	12.700,45	12.700,45	98,45	98,45	
03	003	2022/69	3	Aquisição de serviços	01	020220	O	15	85	01/2022	12/2022	3.650,00	0,00	3.650,00	0,00	3.000,00	3.000,00	82,19	82,19	
03	003	2022/69	4	Aquisição de produtos promoção do território	01	020121	O	15	85	01/2022	12/2022	19,60	0,00	19,60	0,00	19,60	19,60	100,00	100,00	
03	003	2022/70		ESTRATÉGIA DE COMUNICAÇÃO/PROMOÇÃO E DIVULGAÇÃO																
03	003	2022/70	1	Elaboração Plano Comunicação da CIMRL	01	020217	O	15	85	01/2022	12/2022	8.302,50	0,00	8.302,50	0,00	8.302,50	8.302,50	100,00	100,00	
Totais do Programa 003:												376.545,12	0,00	376.545,12	208.858,24	345.311,77	554.170,01	91,71	94,66	
03	004			OUTRAS FUNÇÕES ECONÓMICAS																
03	004	2022/72		REGIME JURÍDICO DA SEGURANÇA DO CIBERESPAÇO - DL (65/2021)																
03	004	2022/72	1	Aquisição de serviços técnicos especializados	01	020220	O		100	01/2022	12/2022	38.100,64	0,00	38.100,64	0,00	12.700,19	12.700,19	33,33	33,33	
03	004	2022/75		ESTRATÉGIA 2030																
03	004	2022/75	1	Revisitação estratégia e agendas mobilizadores	01	020220	O	15	85	01/2022	12/2022	24.651,00	0,00	24.651,00	0,00	24.651,00	24.651,00	100,00	100,00	
03	004	2022/76		PLANO DE RECUPERAÇÃO E RESILIÊNCIA - PRR																
03	004	2022/76	1	Aquisição de serviços	01	020220	O	15	85	01/2022	12/2022	14.139,00	0,00	14.139,00	0,00	14.132,70	14.132,70	99,96	99,96	
03	004	2022/78		DINAMIZAÇÃO DA ATIVIDADE DO CARRO DA NET																
03	004	2022/78	2	Despesas de manutenção e conservação	01	020203	O	100		01/2022	12/2022	11,30	0,00	11,30	0,00	11,30	11,30	100,00	100,00	
03	004	2022/79		CRO INTERMUNICIPAL																
03	004	2022/79	1	Obras de construção de um CRO Intermunicipal em Castanheira de Pera	01	07010307	O	65	35	01/2022	12/2022	100.817,47	0,00	100.817,47	1.001.478,31	100.810,80	1.102.289,11	99,99	100,00	
03	004	2022/80		CENTRAL DE COMPRAS COMUM – EXPANSÃO DA ATIVIDADE																
03	004	2022/80	1	Aquisição de serviços	01	020220	O	100		01/2022	12/2022	81.590,00	40.590,00	122.180,00	224.475,00	13.271,11	237.746,11	16,27	68,58	
Totais do Programa 004:												259.309,41	40.590,00	299.899,41	1.225.953,31	165.577,10	1.391.530,41	63,85	91,20	
Totais do Objetivo 03:												4.629.300,13	116.540,04	4.745.840,17	6.733.374,09	3.661.967,25	10.395.341,34	79,10	90,56	

Execução Anual das Grandes Opções do Plano

Comunidade Intermunicipal da Região de Leiria

Período: 01-01-2022 a 31-12-2022 Ano: 2022

(designação da autarquia local)

(unidade: €)

Obj.	Prog	Projeto		Designação	Código Classificação Orçamental	Forma de Realiz.	Fonte Financiamento (%)				Datas (Mês/Ano)		Montante Previsto			Montante executado			Nível Execução Anual (%)	Nível Execução Global (%)
							RP	RG	UE	EM	Inicio	Fim	Ano	Anos seguintes	Total	Anos Anteriores	Ano	Total		
		Ano / N.º	Ação																	
04				OUTRAS FUNÇÕES																
04	001			TRANSFERÊNCIAS ENTRE ADMINISTRAÇÕES																
04	001	2022/81		MUNICÍPIOS - DESPESAS DE FUNCIONAMENTO																
04	001	2022/81	1	Município de Alviázere	01	0405010106	O		100		01/2022	12/2022	53.406,86	0,00	53.406,86	0,00	52.406,86	52.406,86	98,13	98,13
04	001	2022/81	2	Município de Ansião	01	0405010107	O		100		01/2022	12/2022	116.712,06	0,00	116.712,06	0,00	115.712,06	115.712,06	99,14	99,14
04	001	2022/81	3	Município da Batalha	01	0405010101	O		100		01/2022	12/2022	141.194,34	0,00	141.194,34	0,00	140.194,34	140.194,34	99,29	99,29
04	001	2022/81	4	Município de Castanheira de Pera	01	0405010108	O		100		01/2022	12/2022	48.123,50	0,00	48.123,50	0,00	47.119,50	47.119,50	97,91	97,91
04	001	2022/81	5	Município de Figueiro dos Vinhos	01	0405010109	O		100		01/2022	12/2022	75.256,04	0,00	75.256,04	0,00	74.256,04	74.256,04	98,67	98,67
04	001	2022/81	6	Município de Leiria	01	0405010102	O		100		01/2022	12/2022	663.381,41	0,00	663.381,41	0,00	662.374,41	662.374,41	99,85	99,85
04	001	2022/81	7	Município da Marinha Grande	01	0405010103	O		100		01/2022	12/2022	116.202,96	0,00	116.202,96	0,00	115.202,96	115.202,96	99,14	99,14
04	001	2022/81	8	Município de Pedrogão Grande	01	0405010110	O		100		01/2022	12/2022	48.611,05	0,00	48.611,05	0,00	47.611,05	47.611,05	97,94	97,94
04	001	2022/81	9	Município de Pombal	01	0405010104	O		100		01/2022	12/2022	387.262,49	0,00	387.262,49	0,00	386.262,49	386.262,49	99,74	99,74
04	001	2022/81	10	Município de Porto de Mós	01	0405010105	O		100		01/2022	12/2022	145.478,98	0,00	145.478,98	0,00	144.478,98	144.478,98	99,31	99,31
04	001	2022/82		MUNICÍPIOS - DESPESAS DE INVESTIMENTO																
04	001	2022/82	1	Município de Alviázere	01	0805010106	O		100		01/2022	12/2022	1.000,00	0,00	1.000,00	0,00	0,00	0,00	0,00	0,00
04	001	2022/82	2	Município de Ansião	01	0805010107	O		100		01/2022	12/2022	1.000,00	0,00	1.000,00	0,00	0,00	0,00	0,00	0,00
04	001	2022/82	3	Município da Batalha	01	0805010101	O		100		01/2022	12/2022	1.000,00	0,00	1.000,00	0,00	0,00	0,00	0,00	0,00
04	001	2022/82	4	Município de Castanheira de Pera	01	0405010108	O		100		01/2022	12/2022	1.000,00	0,00	1.000,00	0,00	0,00	0,00	0,00	0,00
04	001	2022/82	5	Município de Figueiro dos Vinhos	01	0805010109	O		100		01/2022	12/2022	1.000,00	0,00	1.000,00	0,00	0,00	0,00	0,00	0,00
04	001	2022/82	6	Município de Leiria	01	0805010102	O		100		01/2022	12/2022	1.000,00	0,00	1.000,00	0,00	0,00	0,00	0,00	0,00
04	001	2022/82	7	Município da Marinha Grande	01	0805010103	O		100		01/2022	12/2022	1.000,00	0,00	1.000,00	0,00	0,00	0,00	0,00	0,00
04	001	2022/82	8	Município de Pedrogão Grande	01	0805010110	O		100		01/2022	12/2022	1.000,00	0,00	1.000,00	0,00	0,00	0,00	0,00	0,00
04	001	2022/82	9	Município de Pombal	01	0805010104	O		100		01/2022	12/2022	1.000,00	0,00	1.000,00	0,00	0,00	0,00	0,00	0,00
04	001	2022/82	10	Município de Porto de Mós	01	0805010105	O		100		01/2022	12/2022	1.000,00	0,00	1.000,00	0,00	0,00	0,00	0,00	0,00
Totais do Programa 001:													1.805.629,69	0,00	1.805.629,69	0,00	1.785.618,69	1.785.618,69	98,89	98,89

Execução Anual das Grandes Opções do Plano

Comunidade Intermunicipal da Região de Leiria

Período: 01-01-2022 a 31-12-2022 Ano: 2022

(designação da autarquia local)

(unidade: €)

Obj.	Prog	Projeto		Designação	Código Classificação Orçamental	Forma de Realiz.	Fonte Financiamento (%)				Datas (Mês/Ano)		Montante Previsto			Montante executado			Nível Execução Anual (%)	Nível Execução Global (%)
		Ano / N ^o	Ação				RP	RG	UE	EM	Início	Fim	Ano	Anos seguintes	Total	Anos Anteriores	Ano	Total		
04				OUTRAS FUNÇÕES																
04	002			NOVAS COMPETÊNCIAS CIM																
04	002	2022/86		DOMÍNIO DE TURISMO																
Totais do Programa 002:												0,00	0,00	0,00	0,00	0,00	0,00	0,00		
Totais do Objetivo 04:												1.805.629,69	0,00	1.805.629,69	0,00	1.785.618,69	1.785.618,69	98,89	98,89	
Total Geral:												7.686.802,98	1.276.629,35	8.963.432,33	7.782.560,97	6.264.946,93	14.047.507,90	81,50	83,89	

ORGÃO EXECUTIVO

Em de de

.....

ORGÃO DELIBERATIVO

Em de de

.....

Comunidade Intermunicipal da Região de Leiria

Demonstração dos fluxos de caixa, do período findo em 31 de Dezembro de 2022

Valores em €

Rubricas	Notas	Períodos	
		31/12/2022	31/12/2021
<u>Fluxos de caixa das atividades operacionais</u>			
Recebimentos de clientes		108.159,83	52.235,20
Recebimentos de contribuintes			
Recebimentos de transferências e subsídios correntes		5.272.753,12	2.871.124,54
Recebimentos de utentes			
Pagamentos a fornecedores		-1.326.473,02	-1.693.371,03
Pagamentos ao pessoal		-227.308,52	-199.800,97
Pagamentos a contribuintes / Utes			
Pagamentos de transferências e subsídios		-4.286.468,23	-1.777.944,40
Pagamentos de prestações sociais			
Caixa gerada pelas operações		-459.336,82	-747.756,66
Recebimento do imposto sobre o rendimento			
Pagamento do imposto sobre o rendimento			
Outros recebimentos			
Outros pagamentos		-384.296,97	-504.005,46
Fluxos de caixa das atividades operacionais (a)		-843.633,79	-1.251.762,12
<u>Fluxos de caixa das atividades de investimento</u>			
Pagamentos respeitantes a:			
Ativos fixos tangíveis		-438.857,74	-47.390,48
Ativos intangíveis			-51.857,05
Propriedades de investimento			
Investimentos financeiros			
Outros ativos			
Recebimentos provenientes de:			
Ativos fixos tangíveis			
Ativos intangíveis			
Propriedades de investimento			
Investimentos financeiros			
Outros ativos		55.047,33	
Subsídios ao investimento			
Transferências de capital		3.029.039,07	581.767,87
Juros e rendimentos similares			
Dividendos			
Fluxos de caixa das atividades de investimento (b)		2.645.228,66	482.520,34
<u>Fluxos de caixa das atividades de financiamento</u>			
Recebimentos provenientes de:			
Financiamentos obtidos			
Realizações de capital e de outros instrumentos de capital			
Cobertura de prejuízos			
Doações			
Outras operações de financiamento			
Pagamentos respeitantes a:			
Financiamentos obtidos			
Juros e gastos similares		-78,07	-189,67
Dividendos			
Reduções de capital e de outros instrumentos de capital			
Outras operações de financiamento			
Fluxos de caixa das atividades de financiamento (c)		-78,07	-189,67
Variação de caixa e seus equivalentes (a+b+c)		1.801.516,80	-769.431,45
Efeito das diferenças de câmbio			
Caixa e seus equivalentes no início do período		367.706,29	1.137.137,74
Caixa e seus equivalentes no fim do período		2.169.223,09	367.706,29
CONCILIAÇÃO ENTRE CAIXA E SEUS EQUIVALENTES E SALDO DE GERÊNCIA			
Caixa e seus equivalentes no início do período		367.706,29	1.137.137,74
- Equivalentes a caixa no início do período			
+ Parte do saldo de gerência que não constitui equivalentes de caixa			
- Variações cambiais de caixa no início do período			
= Saldo da gerência anterior		367.706,29	1.137.137,74
De execução orçamental		367.628,92	1.137.060,37

Comunidade Intermunicipal da Região de Leiria

Demonstração dos fluxos de caixa, do período findo em 31 de Dezembro de 2022

Valores em €

Rubricas	Notas	Períodos	
		31/12/2022	31/12/2021
De operações de tesouraria		77,37	77,37
Caixa e seus equivalentes no fim do período		2.169.223,09	367.706,29
- Equivalentes a caixa no fim do período			
+ Parte do saldo de gerência que não constitui equivalentes de caixa			
- Variações cambiais de caixa no fim do período			
= Saldo para a gerência seguinte		2.169.223,09	367.706,29
De execução orçamental		2.169.145,72	367.628,92
De operações de tesouraria		77,37	77,37



CIMRL

Comunidade Intermunicipal da Região de Leiria

Anexo às Demonstrações Financeiras

2022

Índice

1. Identificação da Entidade, Período de Relato e Referencial Contabilístico	3
1.1. Identificação da Entidade.....	3
2. Referencial contabilístico de preparação das demonstrações financeiras	3
2.1. Referencial Contabilístico	3
2.2. Informação Comparativa	4
2.3. Consistência de Apresentação	4
2.4. Materialidade e Agregação	4
2.5. Compensação.....	4
2.6. Continuidade.....	4
3. Principais políticas contabilísticas, alterações nas estimativas contabilísticas e erros	5
3.1. Bases de mensuração usadas na preparação das demonstrações financeiras	5
4. Caixa e outros depósitos	8
5. Ativos intangíveis.....	8
6. Ativos fixos tangíveis	9
7. Acordos de Concessão de Serviços: Concedente	12
8. Rendimentos de transações com contraprestação	12
9. Rendimentos de transações sem contraprestação	13
10. Acontecimentos após a data do balanço que não deram lugar a ajustamentos:	13

1. Identificação da Entidade, Período de Relato e Referencial Contabilístico

1.1. Identificação da Entidade

Designação da entidade: **COMUNIDADE INTERMUNICIPAL DA REGIÃO DE LEIRIA**

Natureza Jurídica: pessoal coletiva de direito público, de natureza associativa e âmbito territorial com autonomia administrativa e financeira e património próprio.

Sede: **Edifício Maringá, nº 221 – 2º andar – 2400-188 Leiria**

Endereço eletrónico: **cimr@cimrl.pt**

Página na internet: **www.cimrregiaodeleiria.pt**

Natureza da atividade: **CAE 84113 – Administração Local**

O Conselho Intermunicipal entende que estas demonstrações financeiras refletem de forma verdadeira e apropriada as operações da Entidade, bem como a sua posição e desempenho financeiro e os seus fluxos de caixa. Representam de forma fiel os efeitos das transações, outros acontecimentos e condições, de acordo com a definição e critérios de reconhecimento de ativos, passivos, rendimentos e gastos estabelecidos na estrutura conceptual e nas Normas de Contabilidade Pública (NCP).

2. Referencial contabilístico de preparação das demonstrações financeiras

2.1. Referencial Contabilístico

As demonstrações financeiras anexas foram preparadas de acordo com o referencial do Sistema de Normalização Contabilístico para as Administrações (SNC-AP), aprovado pelo Decreto-Lei n.º 192/2015, de 11 de setembro, com as devidas alterações subsequentes, e foram aplicados os requisitos das Normas de Contabilidade Pública (NCP-PE) relevantes para a entidade.

Sempre que a NCP-PE não responda a aspetos particulares de transações ou evento, atividade ou circunstância, são aplicadas supletivamente e pela ordem indicada: (i) Normas de Contabilidade Pública que integram o regime Geral do SNC-AP; (ii) Normas de Contabilidade e Relato Financeiro que integram o Sistema de Normalização Contabilística (NCRF);

2.2. Informação Comparativa

As políticas contabilísticas e os critérios de mensuração adotados a 31 de dezembro de 2022 são comparáveis com os utilizados na preparação das demonstrações financeiras em 31 de dezembro de 2021.

2.3. Consistência de Apresentação

As Demonstrações Financeiras são consistentes de um período para o outro, quer a nível da apresentação, quer dos movimentos contabilísticos que lhes dão origem, exceto quando ocorrem alterações significativas na natureza, que, neste caso, estão devidamente identificadas e justificadas neste Anexo. Desta forma é proporcionada informação fiável e mais relevante para os utentes.

2.4. Materialidade e Agregação

A relevância da informação é afetada pela sua natureza e materialidade. Cada classe material de itens semelhantes é apresentada separadamente nas demonstrações financeiras. Os itens de natureza ou função dissemelhantes serão apresentados separadamente, a menos que sejam imateriais.

2.5. Compensação

Devido à importância de os ativos e passivos serem relatados separadamente, assim como os gastos e os rendimentos, estes não foram sujeitos a compensações, exceto os que forem exigidos por uma NCP.

2.6. Continuidade

Com base na informação disponível e as expectativas futuras, a Comunidade Intermunicipal da Região de Leiria continuará a operar no futuro previsível, assumindo que não há a intenção nem a necessidade de liquidar ou de reduzir consideravelmente o nível das suas operações.

3. Principais políticas contabilísticas, alterações nas estimativas contabilísticas e erros

3.1. Bases de mensuração usadas na preparação das demonstrações financeiras

Moeda funcional e de apresentação

As demonstrações financeiras são apresentadas em euros. O euro é a moeda funcional e de apresentação.

As transações em moeda estrangeira são transpostas para moeda funcional utilizando as taxas de câmbio prevalentes à data da transação.

Os ganhos ou perdas cambiais resultantes dos pagamentos/recebimentos das transações bem como da conversão de taxa de câmbio à data do balanço dos ativos e passivos monetários, denominados em moeda estrangeira são reconhecidos, na demonstração dos resultados, na rubrica “Juros e ganhos similares obtidos” ou “Juros e gastos similares suportados”, se relacionados com empréstimos ou em “Outros ganhos” ou “Outros gastos e perdas”, para todos os outros saldos/transações.

Ativos fixos tangíveis

Os ativos fixos tangíveis adquiridos até dia 31 de dezembro de 2019, encontram-se registados ao seu custo considerado, o qual corresponde ao custo de aquisição de acordo com os princípios geralmente aceites segundo o POCAL vigente em Portugal até aquela data, deduzido de depreciações acumuladas.

Os ativos fixos tangíveis adquiridos após aquela data encontram-se registados ao custo de aquisição, deduzido de depreciações acumuladas.

As depreciações são calculadas, após o início de utilização dos bens, pelo método da linha reta, de uma forma consistente de período a período, numa base de duodécimos, de acordo com o período de vida útil estimado para cada bem.

As taxas de depreciação utilizadas foram as taxas máximas Fevereiro 2021 Classificador complementar – Cadastro e vidas úteis dos ativos fixos tangíveis, intangíveis e propriedades de investimento coincidentes com os períodos de vida útil estimada.

Os custos com reparação e manutenção que não aumentam a vida útil destes ativos são registados como gastos do período em que ocorrem.

Os ativos fixos tangíveis em curso representam ativos em fase de construção, encontrando-se registados ao custo de aquisição deduzido de eventuais perdas por imparidade. Estes ativos são depreciados a partir do momento em que estejam prontos para utilização.

As mais ou menos valias resultantes da alienação ou da retirada de ativos fixos tangíveis são determinadas pela diferença entre o preço de venda e o valor líquido contabilístico na data de alienação/retirada, sendo registados na demonstração dos resultados nas rubricas “Outros rendimentos” ou “Outros gastos”, consoante se trate de mais ou menos valias.

Investimentos financeiros

Os investimentos financeiros em outras entidades encontram-se registadas ao custo de aquisição, deduzido de perdas por imparidade.

Outros créditos a receber

As rubricas de “Outros créditos a receber” não têm implícitos juros e são registos pelo seu valor nominal diminuído de eventuais perdas por imparidade, reconhecidas nas rubricas “Perdas por imparidade acumuladas”, por forma a que as mesmas reflitam o seu valor realizável líquido.

Caixa e equivalentes de caixa

Os montantes incluídos na rubrica de “Caixa” e “Depósitos à Ordem” correspondem a valores de caixa e saldos de depósitos à ordem em Instituições, mobilizáveis em qualquer momento sem risco ou alteração de valor, sendo expressos na moeda em curso legal, o Euro.

Fornecedores e outras dívidas a pagar

As contas a pagar a fornecedores e outros credores, que não vencem juros, são registados pelo seu valor nominal, que é equivalente ao seu justo valor.

Rendimento de transações sem contraprestação e base do acréscimo

O rendimento de transações sem contraprestação compreende o justo valor da contraprestação recebida ou o receber pelas operações decorrentes da atividade normal da Entidade.

A Entidade reconhece o rendimento de transações sem contraprestação quando este for razoavelmente mensurável, seja provável que a Entidade obtenha benefícios económicos futuros e

os critérios específicos descritos a seguir se encontrem cumpridos. O montante do rendimento de transações sem contraprestação não é considerado como razoavelmente mensurável até que todas as contingências relativas a uma operação estejam substancialmente resolvidas. A Entidade baseia as suas estimativas em resultados históricos, considerando o tipo de devedor, a natureza da transação e a especificidade de cada acordo.

O rendimento de transações sem contraprestação é reconhecido, quando existe uma garantia suficiente de que venha a ser recebido e de que a Entidade cumpre com todas as condições para o receber.

Os subsídios não reembolsáveis, relacionados com ativos fixos tangíveis são inicialmente reconhecidos no património líquido, sendo posteriormente reconhecidos na demonstração de resultados de cada período, proporcionalmente às depreciações dos ativos subsidiados.

As transferências e subsídios correntes recebidos são reconhecidos em resultados à medida que os gastos são incorridos, independentemente do momento de recebimento do subsídio.

4. Caixa e outros depósitos

Quadro 4.1 – Decomposição dos saldos de caixa e outros depósitos

Conta	Euro	
	2022	2021
Caixa	247,75	259,75
Depósitos à ordem		
Depósitos bancários à ordem	2 168 975,34	367 446,54
Total de caixa e depósitos	2 169 223,09	367 706,29

5. Ativos intangíveis

Quadro 5.1 - Quantia escriturada e movimentos do período em ativos intangíveis:

Ano 2022

RUBRICAS	Quantia escriturada inicial	Variações							Quantia escriturada final	
		Adições	Transferências internas à entidade	Revalorizações	Reversões de Perdas por Imparidade	Perdas por imparidade	Amortizações do período	Diferenças cambiais		diminuições
ATIVOS INTANGÍVEIS										
Ativos intangíveis de domínio público, património histórico, artístico e cultural										
Goodwill										0,00
Projetos de desenvolvimento	0,00									
Programas de computador e sistemas de informação	760 906,95						192 723,45			568 183,50
Propriedade industrial e intelectual	323 998,00	19 680,00								322 076,80
Outros	106 468,82	11 860,29					21 601,20			118 329,11
Ativos intangíveis em curso										
total	1 191 373,77	31 540,29					214 324,65			1 008 589,41

Ano 2021

RUBRICAS	Quantia escriturada inicial	Variações							Quantia escriturada final	
		Adições	Transferências internas à entidade	Revalorizações	Reversões de Perdas por Imparidade	Perdas por imparidade	Amortizações do período	Diferenças cambiais		diminuições
ATIVOS INTANGÍVEIS										
Ativos intangíveis de domínio público, património histórico, artístico e cultural										
Goodwill										
Projetos de desenvolvimento										
Programas de computador e sistemas de informação	411 872,89	572 460,72					223 426,66			760 906,95
Propriedade industrial e intelectual	388 821,60									323 998,00
Outros	282 989,20	54 049,29	290 034,00				64 823,60			106 468,82
Ativos intangíveis em curso									520 603,67	
total	1 083 683,69	626 510,01					288 250,26		520 603,67	1 191 373,77

Quadro 5.2 - Ativos Intangíveis desagregação das Adições:

Ano 2022

RUBRICAS	Adições									
	Internas	Compra	Cessão	Transferência ou troca	Doação, herança, legado ou perdido a favor do Estado	Dação em pagamento	Locação financeira	Fusão, cisão, reestruturação	Outras	Total
ATIVOS INTANGÍVEIS										
Ativos intangíveis de domínio público, património histórico, artístico e cultural										
Goodwill										
Projetos de desenvolvimento										
Programas de computador e sistemas de informação										
Propriedade industrial e intelectual		19 680,00								11 860,29
Outros		11 860,29								
Ativos intangíveis em curso										
total		31540,29								31540,29

Ano 2021

RUBRICAS	Adições									
	Internas	Compra	Cessão	Transferência ou troca	Doação, herança, legado ou perdido a favor do Estado	Dação em pagamento	Locação financeira	Fusão, cisão, reestruturação	Outras	Total
ATIVOS INTANGÍVEIS										
Ativos intangíveis de domínio público, património histórico, artístico e cultural										
Goodwill										
Projetos de desenvolvimento										
Programas de computador e sistemas de informação		572 460,72								572 460,72
Propriedade industrial e intelectual										
Outros										
Ativos intangíveis em curso		54 049,29								54 049,29
total		626510,01								626510,01

Quadro 5.3 - Ativos Intangíveis desagregação das Diminuições:

Ano 2022

RUBRICAS	Diminuições				
	Alienação a título oneroso	Transferência ou troca	Fusão, cisão, reestruturação	Outras	Total
ATIVOS INTANGÍVEIS					
Ativos intangíveis de domínio público, património histórico, artístico e cultural					
Goodwill					
Projetos de desenvolvimento					
Programas de computador e sistemas de informação					
Propriedade industrial e intelectual					
Outros					
Ativos intangíveis em curso					
total				0,00	

Ano 2021

RUBRICAS	Diminuições				
	Alienação a título oneroso	Transferência ou troca	Fusão, cisão, reestruturação	Outras	Total
ATIVOS INTANGÍVEIS					
Ativos intangíveis de domínio público, património histórico, artístico e cultural					
Goodwill					
Projetos de desenvolvimento					
Programas de computador e sistemas de informação					
Propriedade industrial e intelectual					
Outros					
Ativos intangíveis em curso				520 603,67	520 603,67
total				520 603,67	520 603,67

6. Ativos fixos tangíveis

Quadro 6.1 - Quantia escriturada e movimentos do período em ativos fixos tangíveis:

Ano 2022

ATIVOS FIXOS TANGÍVEIS	Quantia escriturada inicial	Variações no período							Quantia escriturada final
		Adições	Transferências internas à entidade	Revalorizações	Reversões de perdas por imparidade	Perdas por imparidade	Depreciações do período	Diferenças cambiais	
Bens de domínio público, património histórico, artístico e cultural									
Terrenos e recursos naturais									
Edifícios e outras construções									
Infraestruturas									
Património histórico, artístico e cultural									
Outros									
Bens de domínio público em curso									
Ativos fixos em concessão									
Terrenos e recursos naturais	552 568,90						11 694,58		540 874,32
Edifícios e outras construções									
Infraestruturas									
Património histórico, artístico e cultural	193 971,54						16 759,91		177 211,63
Outros ativos									
Ativos fixos em concessão em curso	746 540,44						28 454,49		718 085,95
Outros ativos fixos tangíveis									
Terrenos e recursos naturais			354 670,59						354 670,59
Edifícios e outras construções	199 192,19					32 782,92			166 409,27
Equipamento básico	59 490,28	475 793,78	1 077 947,41			51 215,70			1 562 015,77
Equipamento de transporte	19 777,63					6 085,42			13 692,21
Equipamento administrativo	2 029,00					901,80			1 127,20
Equipamentos biológicos									
Outros	7 862,43	9 126,60				4 505,06			12 483,97
Ativos fixos tangíveis em curso	1 077 947,41							1 077 947,41	0,00
Adiantamentos por conta de AFT	0,00								0,00
Total	1 366 298,94	484 920,38				95 490,90	123 945,39	0,00	2 110 399,01
	2 112 839,38	484 920,38						0,00	2 828 484,96

Ano 2021

ATIVOS FIXOS TANGÍVEIS	Quantia escriturada inicial	Variações no período								Quantia escriturada final
		Adições	Transferências internas à entidade	Revalorizações	Reversões de perdas por imparidade	Perdas por imparidade	Depreciações do período	Diferenças cambiais	Diminuições	
Bens de domínio público, património histórico, artístico e cultural										
Terrenos e recursos naturais										
Edifícios e outras construções										
Infraestruturas										
Património histórico, artístico e cultural										
Outros										
Bens de domínio público em curso										
Ativos fixos em concessão										
Terrenos e recursos naturais	564 263,48						11 694,58			552 568,90
Edifícios e outras construções										
Infraestruturas										
Património histórico, artístico e cultural	210 731,15						16 759,91			193 971,24
Outros ativos										
Ativos fixos em concessão em curso	774 994,63						28 454,49			746 540,14
Outros ativos fixos tangíveis										
Terrenos e recursos naturais	215 215,19						16 023,00			199 192,19
Edifícios e outras construções	93 099,41	24 034,57					57 643,70			59 490,28
Equipamento básico		24 341,70					4 564,07			19 777,63
Equipamento de transporte		2 705,69					676,35			2 705,69
Equipamento administrativo										
Equipamentos biológicos										
Outros	13 851,11						5 988,72			7 862,39
Ativos fixos tangíveis em curso	1 031 945,41	336 036,00	-290 034,00						0,00	1 077 947,41
Adiantamentos por conta de AFT	0,00								0,00	0,00
	1 354 111,12	387 117,96					84 895,84		0,00	1 366 975,59
Total	2 129 105,75	387 117,96					113 350,33		0,00	2 113 515,73

Quadro 6.2 - Ativos Fixos Tangíveis desagregação das Adições:

Ano 2022

ATIVOS FIXOS TANGÍVEIS	Adições										
	Internas	Compra	Cessão	Transferência ou troca	Expropriação	Doação, herança, legado ou perdido a favor do Estado	Dação em pagamento	Locação financeira	Fusão, cisão, reestruturação	Outras	Total
Bens de domínio público, património histórico, artístico e cultural											
Terrenos e recursos naturais											
Edifícios e outras construções											
Infraestruturas											
Património histórico, artístico e cultural											
Outros											
Bens de domínio público em curso											
Ativos fixos em concessão											
Terrenos e recursos naturais											
Edifícios e outras construções											
Infraestruturas											
Património histórico, artístico e cultural											
Ativos fixos em concessão em curso											
Outros ativos fixos tangíveis											
Terrenos e recursos naturais			354 670,59								354 670,59
Edifícios e outras construções		475 793,78								1 077 947,41	1 553 741,19
Equipamento básico											
Equipamento de transporte											
Equipamento administrativo											
Equipamentos biológicos											
Outros		9 126,60									9 126,60
Ativos fixos tangíveis em curso		484 920,38									1 917 538,38
Total		484 920,38									1 917 538,38

Ano 2021

ATIVOS FIXOS TANGÍVEIS	Adições										
	Internas	Compra	Cessão	Transferência ou troca	Expropriação	Doação, herança, legado ou perdido a favor do Estado	Dação em pagamento	Locação financeira	Fusão, cisão, reestruturação	Outras	Total
Bens de domínio público, património histórico, artístico e cultural											
Terrenos e recursos naturais											
Edifícios e outras construções											
Infraestruturas											
Património histórico, artístico e cultural											
Outros											
Bens de domínio público em curso											
Ativos fixos em concessão											
Terrenos e recursos naturais											
Edifícios e outras construções											
Infraestruturas											
Património histórico, artístico e cultural											
Ativos fixos em concessão em curso											
Outros ativos fixos tangíveis											
Terrenos e recursos naturais											
Edifícios e outras construções											
Equipamento básico		24 034,57									
Equipamento de transporte		24 341,70									
Equipamento administrativo		2 705,69									
Equipamentos biológicos											
Outros											
Ativos fixos tangíveis em curso		336 036,00									
Total		387 117,96									387 117,96

Quadro 6.3 - Ativos Fixos Tangíveis desagregação das Diminuições:

Ano 2022

ATIVOS FIXOS TANGÍVEIS	Diminuições					Total
	Alienação a título oneroso	Transferência ou troca	Devolução ou reversão	Fusão, cisão, reestruturação	Outras	
Bens de domínio público, património histórico, artístico e cultural						
Terrenos e recursos naturais						
Edifícios e outras construções						
Infraestruturas						
Património histórico, artístico e cultural						
Outros						
Bens de domínio público em curso						
Ativos fixos em concessão						
Terrenos e recursos naturais						
Edifícios e outras construções						
Infraestruturas						
Património histórico, artístico e cultural						
Ativos fixos em concessão em curso						
Outros ativos fixos tangíveis						
Terrenos e recursos naturais						
Edifícios e outras construções						
Equipamento básico						
Equipamento de transporte						
Equipamento administrativo						
Equipamentos biológicos						
Outros						
Ativos fixos tangíveis em curso		1 077 947,41				1 077 947,41
Total		1 077 947,41				1 077 947,41

Ano 2021

ATIVOS FIXOS TANGÍVEIS	Diminuições					
	Alienação a título oneroso	Transferência ou troca	Devolução ou reversão	Fusão, cisão, reestruturação	Outras	Total
Bens de domínio público, património histórico, artístico e cultural						
Terrenos e recursos naturais						
Edifícios e outras construções						
Infraestruturas						
Património histórico, artístico e cultural						
Outros						
Bens de domínio público em curso						
Ativos fixos em concessão						
Terrenos e recursos naturais						
Edifícios e outras construções						
Infraestruturas						
Património histórico, artístico e cultural						
Ativos fixos em concessão em curso						
Outros ativos fixos tangíveis						
Terrenos e recursos naturais						
Edifícios e outras construções						
Equipamento básico						
Equipamento de transporte						
Equipamento administrativo						
Equipamentos biológicos						
Outros						
Ativos fixos tangíveis em curso		290 034,00				290 034,00
		290 034,00				290 034,00
Total		290 034,00				290 034,00

7. Acordos de Concessão de Serviços: Concedente

Os contratos de concessão em vigor não originam quaisquer encargos para o cessionário.

Quadro 7.1 - Acordos de Concessão de Serviços: Concedente

Acordos de Concessão de Serviços	Concessionário	Ativo de Concessão	Período de Concessão	Valor do Contrato	Pagamentos ao concessionário		
					Anos anteriores	Ano corrente	Anos futuros
Construção e concessão da exploração do forno crematório de Leiria	Servilusa - Crematório de Leiria, Lda.	Direito de Superfície	20 anos	-	-	-	-

8. Rendimentos de transações com contraprestação

Quadro 8.1 – Rendimentos de transações com contraprestação

Ano 2022

TIPO DE RENDIMENTO	Rendimento do período reconhecido em		Quantias por receber		Adiantamentos recebidos
	Resultados	Património Líquido	Início do Período	Final do Período	
TAXAS MULTAS E OUTRAS PENALIDADES					
Taxas específicas das autarquias locais					
Outros - Comissões Acordo Quadro	47 220,65		63 794,28	28 452,24	
OUTROS RENDIMENTOS					
Rendimentos suplementares	50 114,47				
Outros não especificados	7 650,59				
total	104 985,71		63 794,28	28 452,24	0,00

Ano 2021

TIPO DE RENDIMENTO	Rendimento do período reconhecido em		Quantias por receber		Adiantamentos recebidos
	Resultados	Património Líquido	Início do Período	Final do Período	
TAXAS MULTAS E OUTRAS PENALIDADES					
Taxas específicas das autarquias locais	2 026,67				
Outros - Comissões Acordo Quadro	66 292,77		8 956,43	63 794,28	
OUTROS RENDIMENTOS					
Rendimentos suplementares	50 114,49				
Outros não especificados	132 257,80				
total	250 691,73		8 956,43	63 794,28	0,00

9. Rendimentos de transações sem contraprestação

Quadro 9.1 – Rendimentos de transações sem contraprestação

Ano 2022

TIPO DE RENDIMENTO	Rendimento do período reconhecido em		Quantias por receber		Adiantamentos recebidos
	Resultados	Património Líquido	Início do Período	Final do Período	
TRANSFERÊNCIAS E SUBSÍDIOS CORRENTES OBTIDOS					
Estado	326 372,00		38 858,83	38 858,83	
Serviços e Fundos Autónomos	3 749 927,15		817 686,95	70 956,67	
Administração Local	697 924,14		331 425,10	321 384,83	
Resto do Mundo	860 869,46		488 381,91	596 046,65	34 605,96
OUTROS RENDIMENTOS					
Imputação de Subsídios	253 965,58				
total	5 889 058,33		1 676 352,79	1 027 246,98	34 605,96

Ano 2021

TIPO DE RENDIMENTO	Rendimento do período reconhecido em		Quantias por receber		Adiantamentos recebidos
	Resultados	Património Líquido	Início do Período	Final do Período	
TRANSFERÊNCIAS E SUBSÍDIOS CORRENTES OBTIDOS					
Estado	215 179,00		17 342,83	38 858,83	
Serviços e Fundos Autónomos	2 596 603,26		61 024,76	817 686,95	
Administração Local	474 709,86		187 919,79	331 425,10	
Resto do Mundo	465 583,70		407 840,02	488 381,91	34 605,96
OUTROS RENDIMENTOS					
Imputação de Subsídios	310 947,13				
total	4 063 022,95		674 127,40	1 676 352,79	34 605,96

10. Acontecimentos após a data do balanço que não deram lugar a ajustamentos:

Não ocorreram quaisquer acontecimentos após a data do balanço que alterem o conteúdo ou os valores destas DF's.